

Aðalskipulag Mýrdalshrepps 2023 m.t.t. Fellsmerkur

Vinnuskjal stjórnar Félags landnema á Fellsmörk vegna athugasemda
sem verða gerðar við aðalskipulagið

Einar Ragnar Sigurðsson
27. febrúar 2023

Aðalskipulag Mýrdalshrepps

Gildandi aðalskiplag Mýrdalshrepps er frá árinu 2013 og var sett fram fyrir tímabilið 2012 til 2028.

Í ársbyrjun 2023 er komið nýtt aðalskipulag sem á að gilda 2021 til 2033 og fer í kynningu.

[Gildandi aðalskipulag hjá Skipulagsstofnun 2012-2028](#)

[Endurskoðun aðalskipulags 2019-2031, gefið út 2020 \(greinargerð\)](#)

[Skipulag 2021-2033 í kynningu, uppdráttur](#)

[Skipulag 2021-2033 í kynningu, greinargerð](#)



Mýrdalshreppur



Íbúafundur um aðalskipulag Mýrdalshrepps

22.08.2022

Miðvikudaginn **24. ágúst** næstkomandi verður haldinn opinn íbúafundur í tengslum við endurskoðun aðalskipulags Mýrdalshrepps. Á fundinum munu Margrét Ólafsdóttir og Kristín Una Sigurðardóttir kynna vinnslutillögu endurskoðaðs aðalskipulag Mýrdalshrepps.



Fundurinn verður haldinn í **Leikskálum í Vík**

og hefst kl. 20 og eru allir áhugasamir hvattir til að mæta og taka þátt í mótun sveitarfélagsins til framtíðar.

Aðalskipulag ↔ deiliskipulag

Landsskipulag

Kemur frá Alþingi

**Aðalskipulag frá
Sveitarfélagi**

Samþykkt af Skipulagsstofnun

Deiliskipulag

Samþykkt hjá sveitarfélaginu

**Byggingaleyfi /
framkvæmdaleyfi**

**Byggingar og framkvæmdir eiga
að vera í samræmi við samþykkt
skipulag**

Aðalskipulag ↔ deiliskipulag



Skipulag á hærra stigi bindur skipulag á lægra stigi

- Landsskipulag (Alþingi)
- Svæðisskipulag (tvö eða fleiri sveitarfélög)
- Aðalskipulag (stefna sveitarfélags)
 - Rammaskipulag
- Skipulagslýsing (sveitarfélag)
- Deiliskipulag (sveitarfélag/framkvæmdaaðilar/land-eigendur)
 - Hverfisskipulag
- Byggingaleyfi / framkvæmdaleyfi

Aðalskipulag ↔ deiliskipulag

Landsskipulag frá Alþingi

**Aðalskipulag frá
Sveitarfélagi**

Deiliskipulag

**Byggingaleyfi /
framkvæmdaleyfi**

Deiliskipulag Fellsmerkur

- Var í undirbúningi fyrir ári síðan (vor 2022)
- Hægðist á síðasta sumar
- Er ennþá í vinnslu hjá Skógræktarfélaginu
- Mun væntanlega ekki fara í samþykktarferli hjá sveitarfélaginu fyrr en aðalskipulagið hefur verið klárað.

- Fulltrúar Skógræktarfélagsins og Fellsmerkurfélagsins hittust til að fara yfir ýmis mál tengt deiliskipulaginu í janúar 2023.

- Núna erum við hins vegar að skoða aðalskipulagið en ekki deiliskipulagið

Ferli aðalskipulags

Af vef Skipulagsstofnunar

	<ul style="list-style-type: none">• Sveitarstjórn tekur ákvörðun um að vinna aðalskipulagstillögu.
	<ul style="list-style-type: none">• Skipulagsnefnd vinnur að lýsingu á skipulagsverkefninu, þ.m.t. umfangi og áherslum í umhverfismati.• Sveitarstjórn leitar umsagnar Skipulagsstofnunar og annarra umsagnaraðila um lýsinguna og kynnir hana fyrir almenningi.
	<p>Sveitarstjórn kynnir skipulagstillögu og umhverfisskýrslu fyrir íbúum, aðliggjandi sveitarfélögum, svæðisskipulagsnefnd þar sem hún starfar og öðrum hagsmunaaðilum á fundi eða með öðrum fullnægjandi hætti. Kynningin skal auglýst með áberandi hætti.</p>
	<ul style="list-style-type: none">• Sveitarstjórn samþykkir skipulagstillögu og umhverfisskýrslu með formlegum hætti.• Sveitarstjórn sendir skipulagstillögu og umhverfisskýrslu til Skipulagsstofnunar til athunar.• Hafi Skipulagsstofnun ekki gert athugasemdir til sveitarstjórnar innan 4 vikna skal sveitarstjórn auglýsa tillöguna óbreytta.
4 VIKUR	<ul style="list-style-type: none">• Sveitarstjórn auglýsir skipulagstillögu og umhverfisskýrslu í Lögbirtingablaði og dagblaði sem er gefið út á landsvísu.
6 VIKUR	<ul style="list-style-type: none">• Auglýsingartími er að lágmarki 6 vikur. Skipulagsgögn skulu liggja frammi hjá sveitarfélaginu og Skipulagsstofnun auk þess að vera aðgengileg á netinu.• Sveitarstjórn sendir Umhverfisstofnun og öðrum umsagnaraðilum skipulagstillögu og umhverfisskýrslu og gefur þeim kost á að koma á framfæri athugasemdum.¹• Hver sá sem telur sig eiga hagsmuna að gæta getur gert athugasemdir og skal tilgreint í auglýsingu innan hvaða tímamarka og hvert skal senda athugasemdir.

	<ul style="list-style-type: none">• Skipulagsnefnd fjallar um framkomnar athugasemdir og gerir tillögu til sveitarstjórnar um afgreiðslu. <p>Sveitarstjórn fjallar um málið og tekur afstöðu til afgreiðslu skipulagsnefndar og hvort gera þurfi breytingar á tillögunni. Eftir afgreiðslu þarf að liggja fyrir greinargerð með rökstuðningi fyrir endanlegri afgreiðslu, þ.e. hvernig umhverfissjónarmið hafa verið felld inn í skipulagsáætlun og brugðist var við athugasemdum. Vöktunaráætlun þarf að fylgja áætlun þegar hún á við.</p> <ul style="list-style-type: none">• Sveitarstjórn sendir þeim sem gerðu athugasemdir umsögn sína um þær. Jafnframt er niðurstaða sveitarstjórnar auglýst.• Sveitarstjórn sendir samþykkt aðalskipulag til Skipulagsstofnunar innan 12 vikna frá því frestur til að skila athugasemdum rann út.
12 VIKUR	<ul style="list-style-type: none">• Skipulagsstofnun skal innan 4 vikna frá því að aðalskipulag berst henni staðfesta aðalskipulagið og birta auglýsingu í B-deild Stjórnartíðinda.• Telji Skipulagsstofnun að synja beri staðfestingu skal hún senda tillögu um það til ákvörðunar umhverfisráðherra ásamt rökstuðningi.• Áður en ráðherra tekur ákvörðun skal hann leita umsagnar sveitarstjórnar.
4 VIKUR	<ul style="list-style-type: none">• Að loknum sveitarstjórnarkosningum metur sveitarstjórn hvort ástæða sé til að endurskoða aðalskipulagið, m.a. með hliðsjón af landsskipulagsstefnu.• Ef niðurstaða sveitarstjórnar er að aðalskipulagið þarfist ekki endurskoðunar heldur það gildi sínu. Tilkynna skal Skipulagsstofnun um þá niðurstöðu.

¹ Á við ef aðalskipulagið er háð lögum um umhverfismat áætlana nr.105/2006

Aðalskipulag

Aðalskipulag

- Sveitarfélaginu ber skylda til að hafa aðalskipulag
- Sveitarfélagið gerir aðalskipulagið
 - Leitar til hagsmunaaðila
 - Sveitarstjórn samþykkir sitt aðalskipulag
- Skipulagsstofnun þarf að samþykkja aðalskipulagið
- Aðalskipulag er oft gefið út til a.m.k. 12 ára
- Þörf á endurskoðun aðalskipulags er metin eftir kosningar hverju sinni

Í skipulagslögum:

- Aðalskipulag: Skipulagsáætlun fyrir tiltekið sveitarfélag þar sem framkemur stefna sveitarstjórnar um landnotkun, byggðaðróun, byggðamynstur, samgöngu- og þjónustukerfi og umhverfismál í sveitarfélaginu.
- Rammahluti aðalskipulags: Sá hluti aðalskipulags þar sem útfærð eru ákveðin afmörkuð svæði sveitarfélagsins með það að markmiði að ákvarða nánar landnotkun, svo sem um meginþætti þjónustukerfa og að afmarka byggingarsvæði eða áfanga deiliskipulagsáætlana.
- Deiliskipulag: Skipulagsáætlun fyrir afmarkað svæði eða reiti innan sveitarfélags sem byggð er á aðalskipulagi og kveður nánar á um útfærslu þess. Ákvæði um deiliskipulag eiga jafnt við um þéttbýli og dreifbýli.
- Framkvæmdaleyfi: Leyfi til framkvæmda í samræmi við skipulag sem ekki eru háðar ákvæðum laga um mannvirki.

Staðan á aðalskipulagi Mýrdalshrepps

Fundargerð Skipulags og umhverfisráð 18. október 2022

Lagðar fram til umræðu athugasemdir og umsagnir við vinnslutillögu Aðalskipulags Mýrdalshrepps 2021-2033.

Fylgiskjöl:

- [Umsögn ENDASK FOR 20220831 o.pdf](#)
- [Umsögn ENDASK Landgræðslan 20220913.pdf](#)
- [Umsögn ENDASK VÍ 20220914.pdf](#)
- [Umsögn ENDASK NÍ 20220914 o.pdf](#)
- [Umsögn ENDASK Skipulagsstofnun 20220912.pdf](#)
- [Umsögn Vegagerðin 20220927.pdf](#)
- [Umsögn UST 20220929.pdf](#)
- [Umsögn MÍ 20220908.pdf](#)
- [Umsögn Rangárbings eystra 20220909.pdf](#)
- [Umsögn Fiskistofa 20220922 o.pdf](#)

Fundur Skipulags og umhverfisráð 9. nóvember 2022

Aðalskipulagstillagan ásamt umhverfisskýrslu var kynnt á íbúafundi þann 24. ágúst og hefur verið send til umsagnaraðila. Tillagan og umhverfisskýrslan er nú lögð fyrir til umfjöllunar og samþykktar til auglýsingar.

Skipulags- og umhverfisráð samþykkir tillögu að endurskoðun Aðalskipulags Mýrdalshrepps 2021-2033 og umhverfismatsskýrslu til auglýsingar og felur skipulags- og byggingarfulltrúa að ganga frá gögnunum og senda þau til Skipulagsstofnunar til athunar.

6. fundur 11. janúar 2023

Margrét Ólafsdóttir kynnir aðalskipulagstillögunna ásamt umhverfisskýrslu sem lögð er fram til samþykktar til auglýsingar eftir brugðist hefur verið við athugasemdum og ábendingum Skipulagsstofnunar.

Fylgiskjöl:

- [3 ATHUGUN.pdf](#)
- [ASK2021-2033 greinargerð 20230109.pdf](#)
- [ASK2021-2033 þéttbýli dreifbýli 20230109.pdf](#)

Sveitarstjórn, 645. fundur 18. janúar 2023

Skipulags- og umhverfisráð - 6 Skipulags- og umhverfisráð þakkar Margréti fyrir kynninguna og samþykkir að vísa tillögunni til staðfestingar í sveitarstjórn með áorðnum breytingum.

Sveitarstjórn staðfestir afgreiðslu ráðsins.

Ferlið, hvar er þetta statt?

- 24.08.2022: Kynnt íbúum á fundi og aflað umsagna hagsmunaaðila.
- 18.10.2022: Staðfestar umsagnir við tillöguna.
- 19.12.2022: Skipulagsstofnun búin að fara yfir og heimilar auglýsingu í Lögbirtingarblaði eftir að brugðist hafi verið við athugasemdum.
- 18.01.2023: Tillagan samþykkt í sveitarstjórn eftir að búið er að verða við athugasemdum Skipulagsstofnunar.
- 23.01.2023: Tillagan auglýst á vef Mýrdalshrepp og frestur til að skila athugasemdum til 8. mars.



Endurskoðun aðalskipulag Mýrdalshrepps 2021-2033

23.01.2023

Sveitarstjórn Mýrdalshrepps samþykkti á fundi sínum þann 18. janúar 2023 að auglýsa heildar endurskoðun aðalskipulags Mýrdalshrepps 2021-2033.

Framlögð gögn til kynningar eru **greinargerð aðalskipulags, forsendu- og umhverfisskýrsla, sveitarfélagsuppdráttur og þéttbýlisuppdráttur** ásamt skýringauppdráttum. Kynningargögn má nálgast rafrænt á heimasíðu sveitarfélagsins <http://www.vik.is> og hjá skipulags- og byggingarfulltrúa Mýrdalshrepps á skrifstofu Mýrdalshrepps.

Athugasemdom, ábendingum og umsögnum skal skila skriflega á skrifstofu Mýrdalshrepps Austurvegi 17, Vík eða með tölvupósti á netfangið bygg@vik.is fyrir 8. mars 2023.

George Frumuselu

Skipulags- og byggingarfulltrúi

Mýrdalshrepps



Aðalskipulagið er þá komið í almenna auglýsingu, sbr. Grein 31. í skipulagslögunum.

Sveitarstjórn skal auglýsa tillögu að aðalskipulagi ... skal hverjum þeim aðila sem telur sig eiga hagsmuna að gæta gefinn kostur á að gera athugasemdir ... innan ákveðins frests eigi skemmri en sex vikur frá birtingu ... Tekið skal fram hvert skila skuli athugasemdum.

Við (Félag landnema á Fellsmörk eða sem einstaklingar) og Skógræktarfélag Rykjavíkur getum gert athugasemdir núna fram til 8. mars.

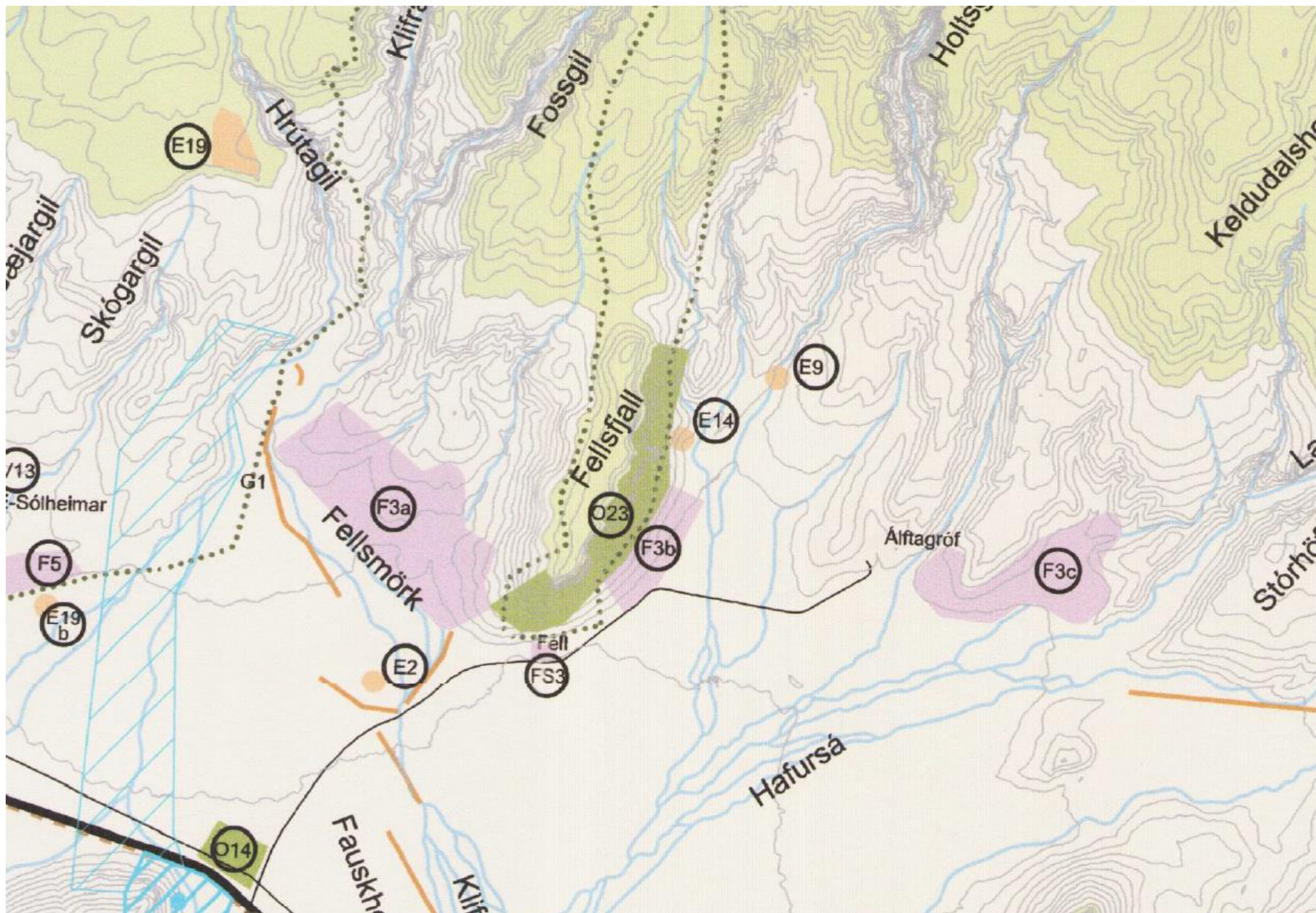
Sérstkir hagsmunaaðilar skiluðu skiluðu athugasemdum síðasta haust.

Þetta er hins vegar almennur athugasemdafarvegur.

Aðalskipulag 2012-2028

Skipulagið sem er í gildi en það er komið nýtt aðalskipulag 2021-2033 í kynningu (Janúar 2023)

Aðalskipulag 2012-2028, uppdráttur - klippt út vegna Fellsmerkur



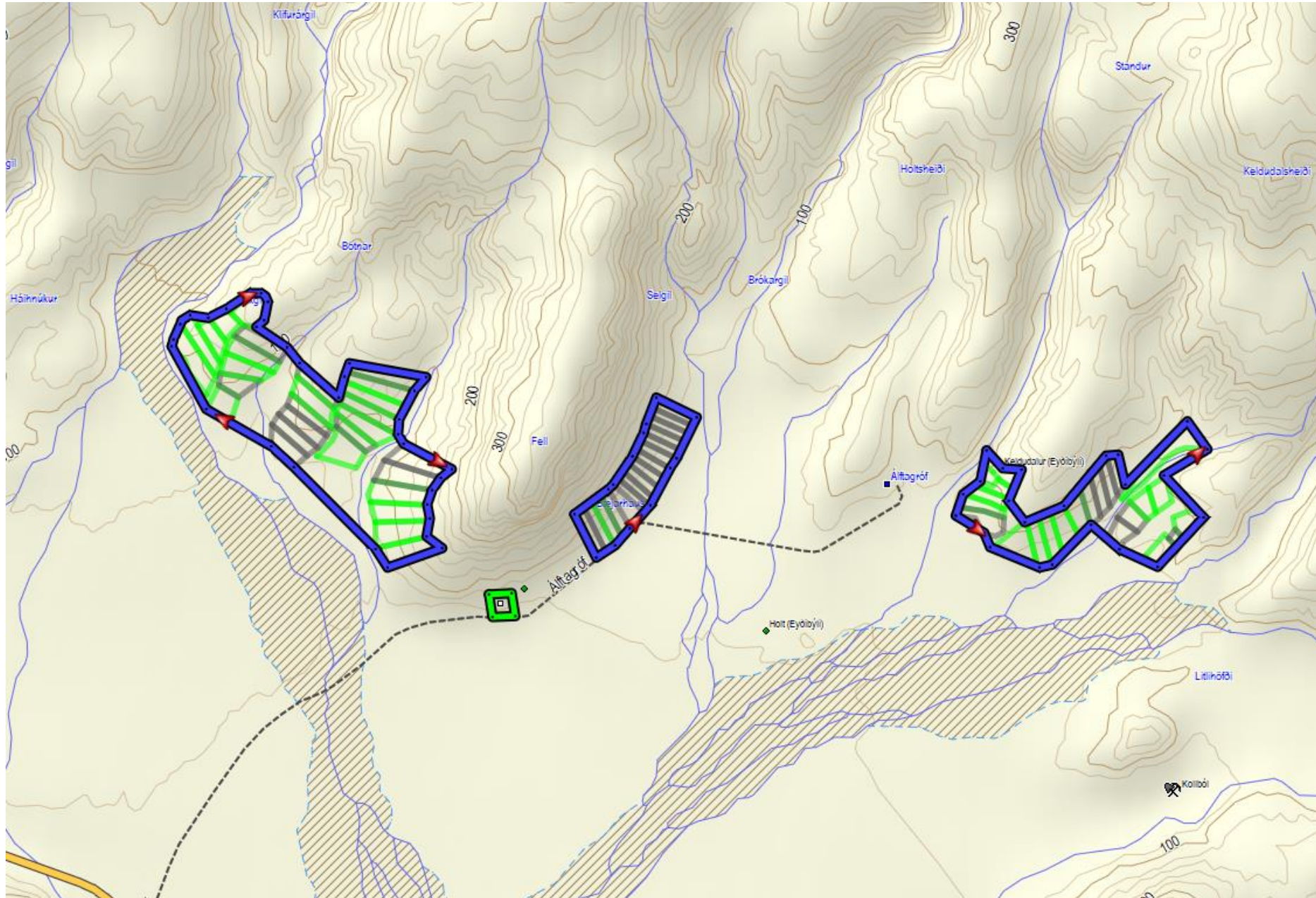
Útskýringar úr [greinargerð](#)

- Fellsmörk: F3, ekki lýst sérstaklega en sjá næstu síðu.
- FS3 við bæinn Fell er ekki skilgreint sérstaklega.
- Skógrækarsvæði O23 er ekki lýst sérstaklega: ... (O22) og skógræktarsvæði í Fellsmörk (O23) ...
- Efnistökusvæði E14 og E9 austan fells innan vegar að Álftagróf.
E02 Við efri brú á Klifanda Setnáma
E14 Selgilsgrýfja Setnáma
E09 Holtsgil – Bergnáma.
- Gönguleiðin um Fellsfjall er ekki skilgreind sérstaklega, fyrir utan: G2 Um Fellsheiði 12km.

Hlekkur á heildarskjölin:

- [Á vef Skipulagsstofnunar](#)

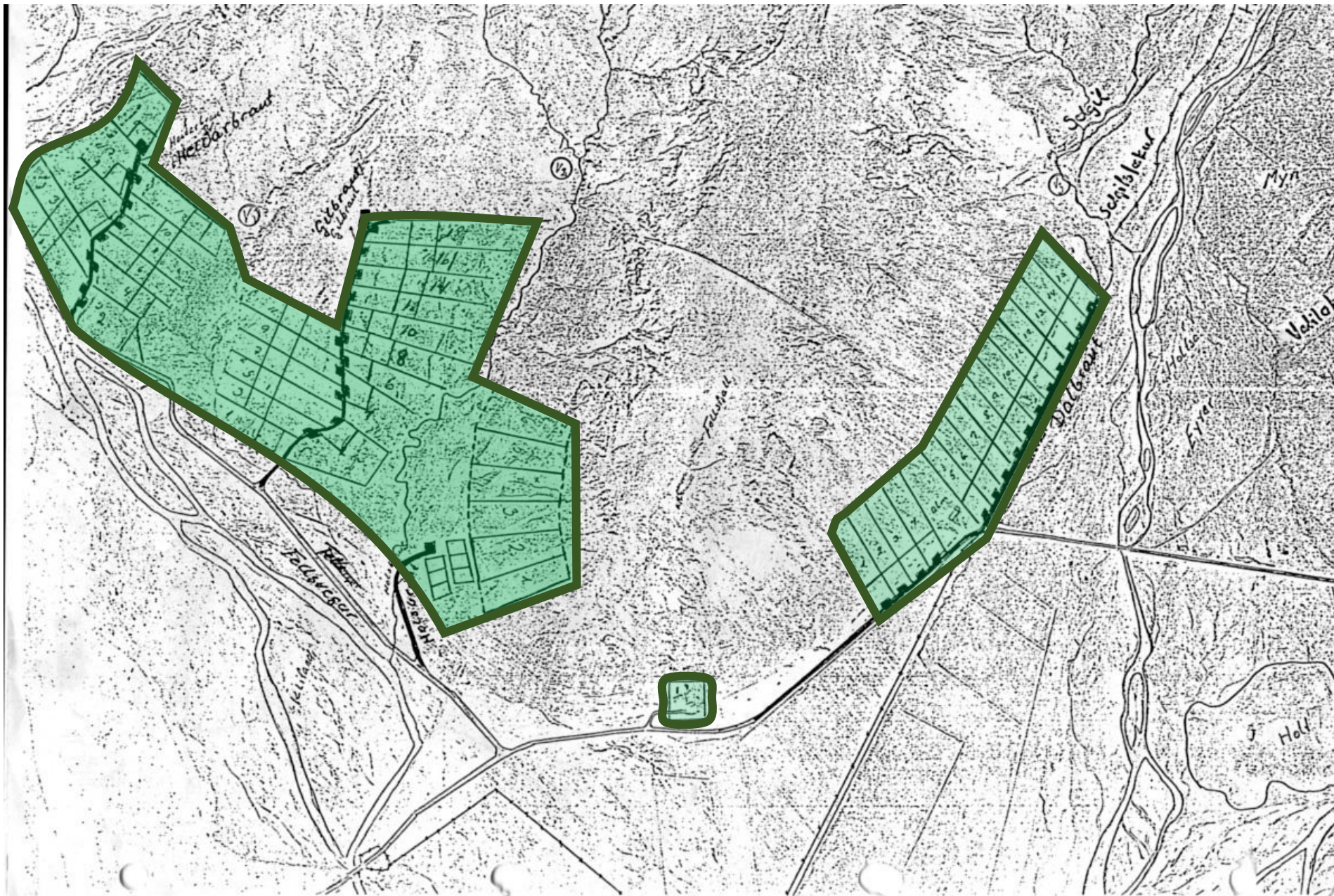
Afmörkun Fellsmerkur skv. eldra skipulagi, GPS mældar lóðir



Hér sjást lóðir Fellsmerkur eins og þær voru GPS mældar árið 2008.

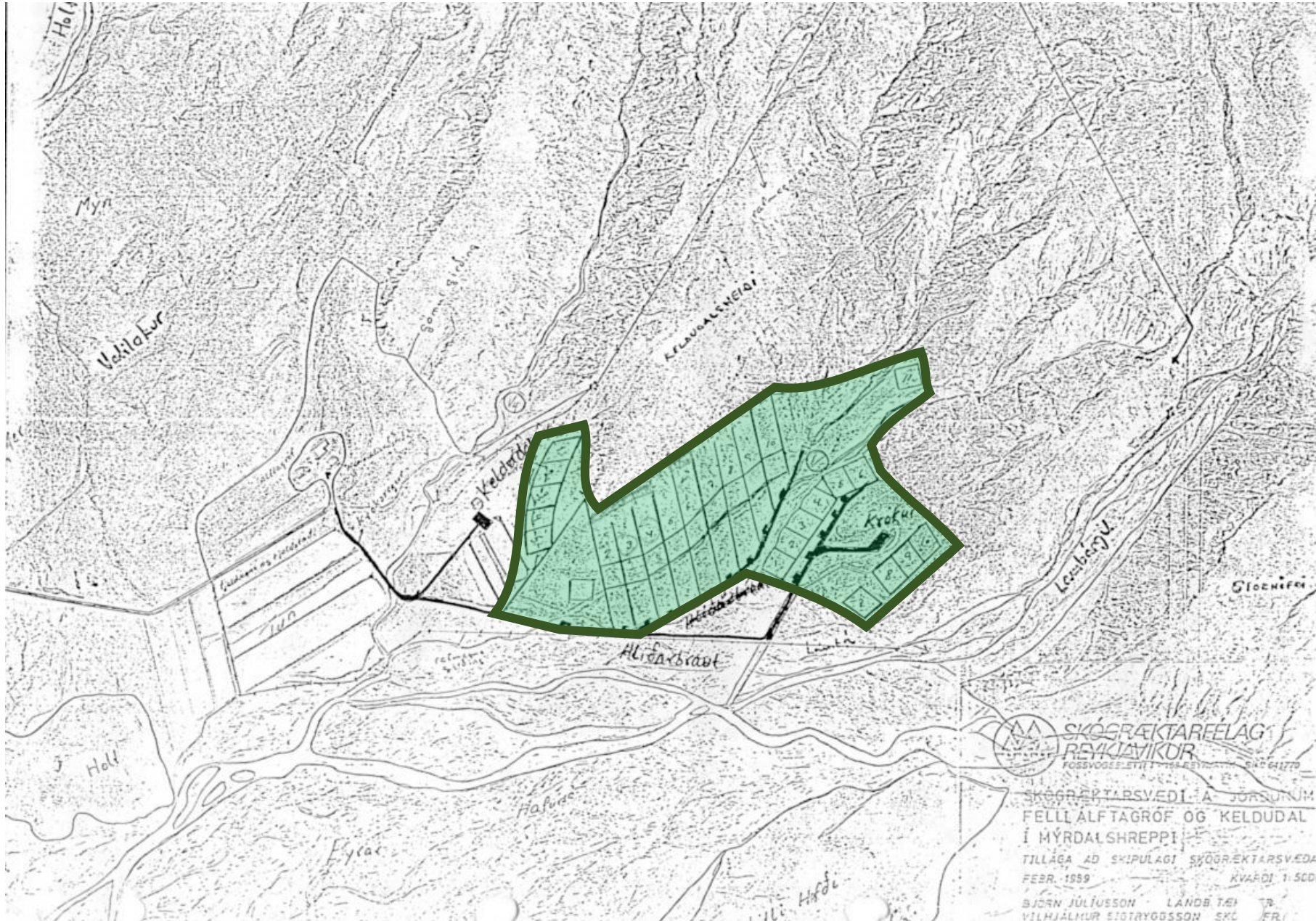
Það ætti að gera ráð fyrir að aðalskipulag sem var gert nokkrum árum seinna væri í samræmi við þessar útlínur.

Afmörkun Fellsmerkur vesturhluti skv. „Hinu svokallaða deiliskipulagi“



Hér sést afmörkun Fellsmerkur, vesturhluti á því skipulagi sem var sett fram þegar Fellsmerkurverkefnið fór af stað. Til þessa skipulags hefur í gegnum tíðina stundum verið vísað til sem „Hins svokallaða deiliskipulags“ fyrir Fellsmörk.

Afmörkun Fellsmerkur austurhluti skv. „Hinu svokallaða deiliskipulagi“



Hér sést afmörkun Fellsmerkur, vesturhluti á því skipulagi sem var sett fram þegar Fellsmerkurverkefnið fór af stað.

Til þessa skipulags hefur í gegnum tíðina verið vísað til sem „Hið svokallaða deiliskipulag fyrir Fellsmörk“.

Aðalskipulag 2012-2028, um frístundabyggð

4.3. Frístundabyggð

Samkvæmt skipulagsreglugerð er „frístundabyggð eru svæði ætluð fyrir frístundahús, þ.e. byggð sem ekki er ætluð til heilsársúsetu.“

I skipulaginu hefur verið leiðrétt afmörkun og fjöldi frístundabyggðar. Einnig hefur verið skerpt á þeirri stefnu að ekki sé heimilt að hafa frístundahús í þéttbýlinu í Vík. Ef ráðgert er að byggja fleiri en 2 frístundahús þarf að skilgreina byggingarsvæðið sem frístundabyggð.

Núverandi og fyrirhuguð svæði fyrir frístundabyggð í sveitarfélaginu verða á eftirfarandi stöðum samkvæmt Aðalskipulagi Mýrdalshrepps 2012-2028: Í landi Ytri-Sólheima (F1), í landi Reynisdals (F2), í Fellsmörk (F3), í landi Reynisholts 1 (F4), í landi Eystri-Sólheima (F5), í landi Þórisholts (F6) og í landi Eystra-Skagness (F7). Í vissum tilfellum er þarna einnig um að ræða almenna ferðabjónustu, þar sem einstök hús eru leigð út til lengri eða skemmri tíma.

Tafla 4.2: Yfirlit um frístundabyggð í Mýrdalshreppi

Nr	Heiti	Stærð	Fjöldi húsa	Leyfilegur fjöldi húsa
F1	Ytri Sólheimar	1 ha	2	8
F2	Reynisdalur	1 ha	6	7
F3a	Fellsmörk	72 ha	5	>42
F3b	Fellsmörk	15,5 ha	0	>9
F3c	Fellsmörk	39 ha	5	>23
F4	Reynisholt 1	6 ha	0	4
F5	Eystri Sólheimar	10 ha	1	10
F6	Þórisholt	3 ha	0	4
F7	Eystra Skaganes	5,5 ha	0	7
F8	Frístundabyggð í Vík	4 ha	0	6
F9	Frístundahús í Vík	0,5 ha	1	1
Alls				119

Skilmálar vegna frístundabyggðar

- Heimilt er að byggja 2 hús á bújörðum sem ekki tengjast landbúnaði, sbr. kafla 2.6.
- Ekki er heimilt að skilgreina frístundabyggð innan þéttbýlis í Vík, þ.e. þorpsins.

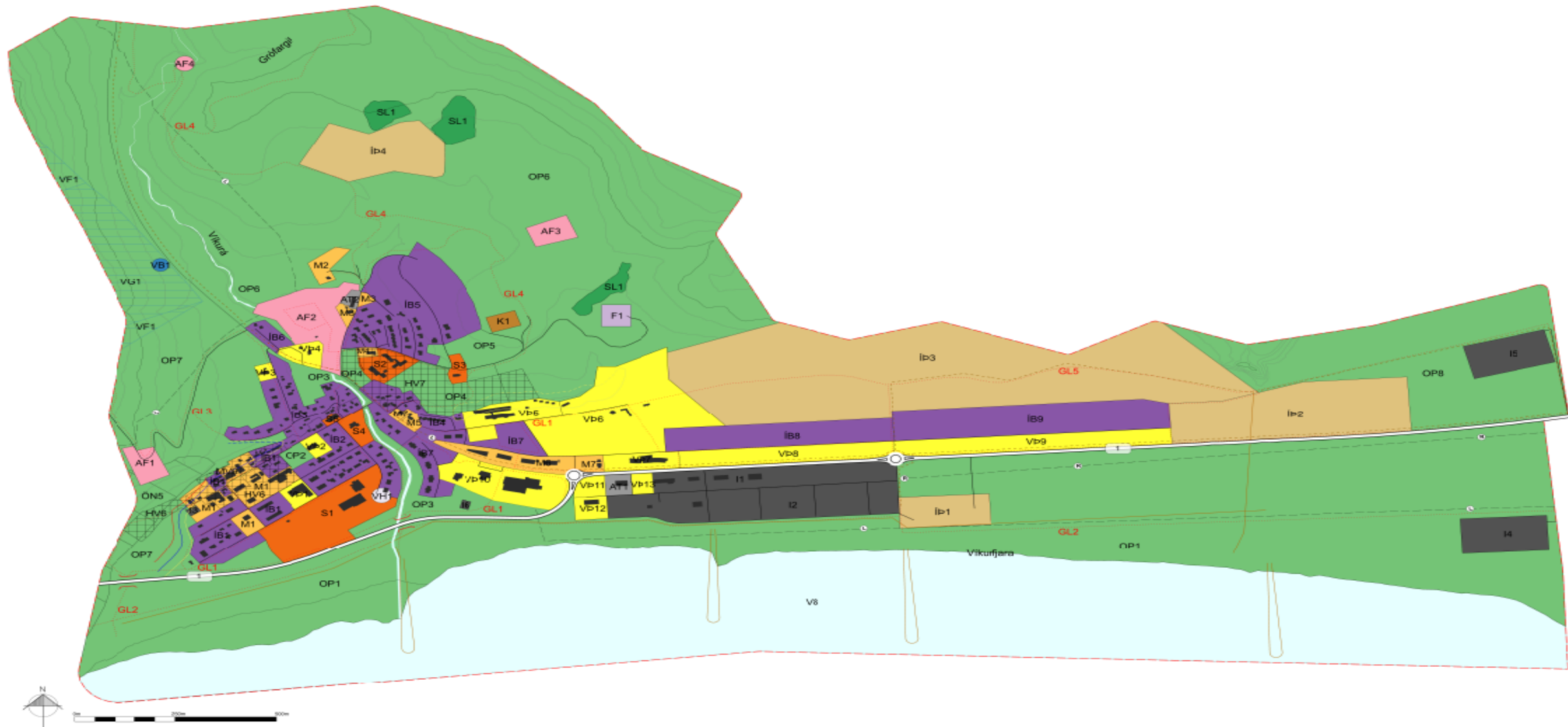


Ljósmynd: Birna Viðarsdóttir

Aðalskipulag 2021-2033

Skipulag sem fer í kynningu, ársbyrjun 2023





Þéttbýlisuppráttur, Vik í Myrdal Mælikvarði 1:5.000

- Byggð**
- Landbúnaðarsvæði L1-L4 (<200m y.s.)
 - Óbyggð svæði (>200m y.s., afrettalönd og jöklar)
- Byli**
- Þéttbýlisvæði - Vik í Myrdal
 - Íbúðarbyggð (IB)
 - Miðsvæði (M)
 - Verslun og þjónusta (VP)
 - Samfélagsþjónusta (S)
 - Athafnarvæði (AT)
 - Íbúðarsvæði (I)
 - Efnistöku- og efnisbunarsvæði (E)
 - Fristundarbyggð (F)

- Verndarsvæði**
- NÁTTÚRUVERNDARSVÆÐI
 - Frílýst svæði skv. náttúruverndarlögum (FS)
 - Önur náttúruvernd (ÖN)
 - Hverfisvernd vegna þáttu- og menningarminja (HVM)
- Veitur**
- RAFVEITA
 - Háspennulínur 132 kV
 - Rafflínur 11kV til skýringar
 - Ljósleiðar
 - Flaskiptamöstur

- ÞJÓÐMINJAVERNDARSVÆÐI**
- Frílýstar fornleifar stv. lögum um menningarmínjar
- WATNSVERNDARSVÆÐI**
- Vatnsverndarsvæði I brunnsvæði, grann- og fjarvæði (VB.VG.VF)

- Samgöngur**
- Stofnvegur með veghelgunarsvæði
 - Stofnvegur
 - Stofnvegur á Hálendi
 - Tengivegur
 - Aðrir vegir, einvörðungu til skýringar
 - Veggöng
 - Gönguleiðinforar þjóðleiðir í dreifbýli (eð hluta vörðaðar)
 - Göngu- og/eða hjólaeiðir
 - Reiðleiðir (til skýringar)
 - Undirgöng - leiðbeinandi staðsetning
 - Flugvöllur/flugbraut
 - Vamargarðar

UPPRÁTTUR

09.01.2023

Uppdráttur þessu fylgir gættangröf dags. 09.01.2023.

MÝRDALSHREPPUR
MÝRDALSHREPPUR
MÝRDALSHREPPUR 1, 2, 3, 4, 5, 6, 7, 8, 9, 10, 11, 12, 13, 14, 15, 16, 17, 18, 19, 20, 21, 22, 23, 24, 25, 26, 27, 28, 29, 30, 31, 32, 33, 34, 35, 36, 37, 38, 39, 40, 41, 42, 43, 44, 45, 46, 47, 48, 49, 50, 51, 52, 53, 54, 55, 56, 57, 58, 59, 60, 61, 62, 63, 64, 65, 66, 67, 68, 69, 70, 71, 72, 73, 74, 75, 76, 77, 78, 79, 80, 81, 82, 83, 84, 85, 86, 87, 88, 89, 90, 91, 92, 93, 94, 95, 96, 97, 98, 99, 100

Landfréttir af innviðum byggðarinnar
Mýrdalshreppur 1, 2, 3, 4, 5, 6, 7, 8, 9, 10, 11, 12, 13, 14, 15, 16, 17, 18, 19, 20, 21, 22, 23, 24, 25, 26, 27, 28, 29, 30, 31, 32, 33, 34, 35, 36, 37, 38, 39, 40, 41, 42, 43, 44, 45, 46, 47, 48, 49, 50, 51, 52, 53, 54, 55, 56, 57, 58, 59, 60, 61, 62, 63, 64, 65, 66, 67, 68, 69, 70, 71, 72, 73, 74, 75, 76, 77, 78, 79, 80, 81, 82, 83, 84, 85, 86, 87, 88, 89, 90, 91, 92, 93, 94, 95, 96, 97, 98, 99, 100

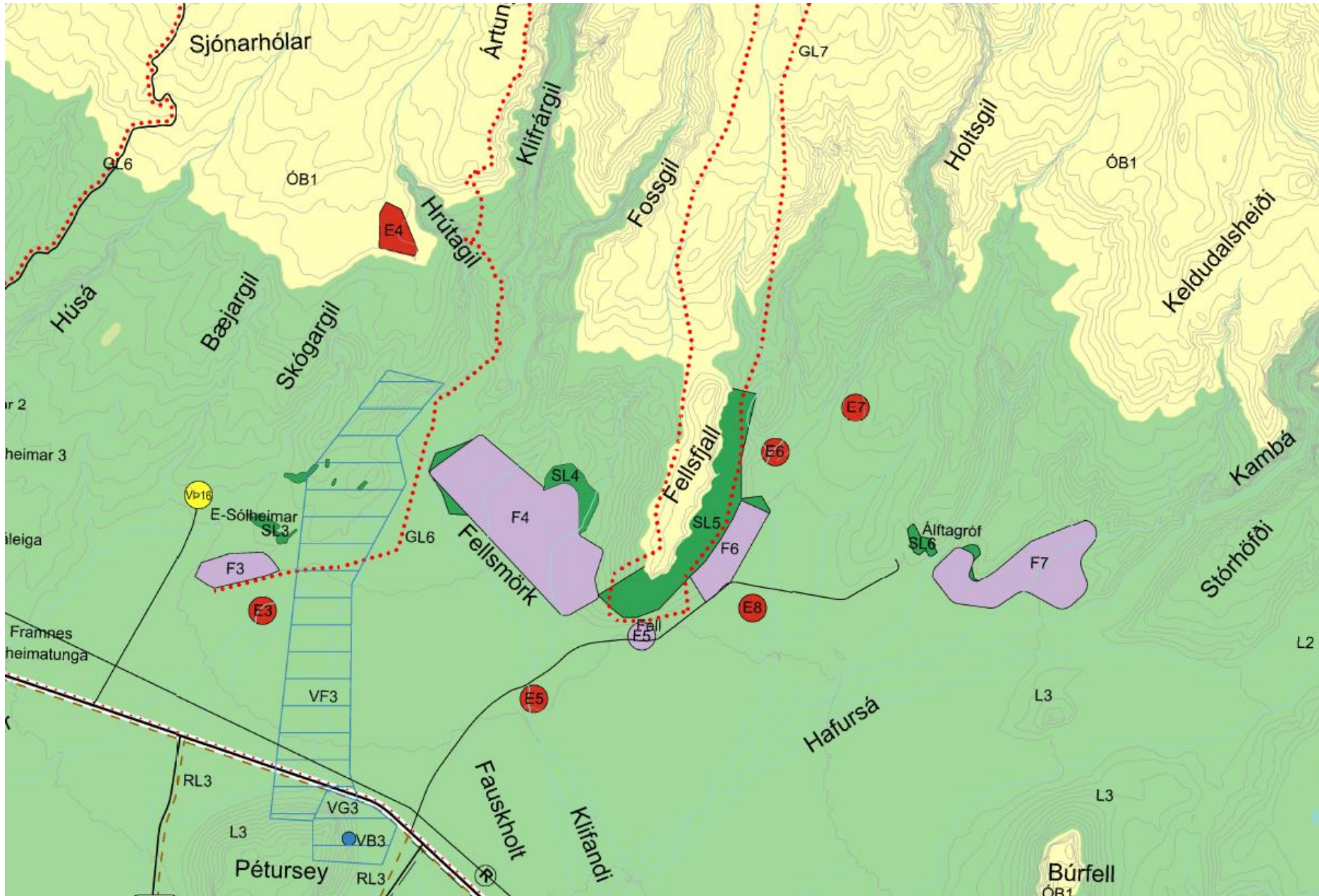
ADALSKIPULAG MÝRDALSHREPPS
2021-2033
TILLAGA

Sveitarfélagsuppráttur, þéttbýlisuppráttur

Skjala 1: 50.000 (af mynd) 09.01.2023

8508-GA-1002 2021 18

Aðalskipulag 2021-2033 í kynningu, uppdráttur klippt út fyrir Fellsmörk



Helstu breytingar frá eldra skipulagi

- Fellsmörk er núna nánar skilgreind.
- Skógræktarsvæði eru nánar sett inn út frá skilgreindri frístundabyggð.
- Efnisnáma E8 er komin í Holtsá fyrir neðan brú yfir Holtsá.
- Efnisnáma E5 hefur færst til, var áður hinum megin við vegin en er núna komin niður fyrir brúna.
- Lambá hefur (ranglega) fengið nafnið Kambá.

Táknin

- Rauðir hringir (E): efnisnámur
- Bleikt (F): frístundabyggð
- Grænt SL: Skógrækt og landgræðslusvæði

Skjölín á vef sveitarfélagsins

- [Skipulag 2021-2033 í kynningu, uppdráttur](#)
- [Skipulag 2021-2033 í kynningu, greinargerð](#)

Aðalskipulag 2021-2033 í kynningu, frístundabyggð á Fellsmörk

Tafla 2. Frístundabyggð

Nr.	Heiti	Fjöldi byggðra húsa/hámarks fjöldi	Stærð (ha)
Péttbýli			
F1	Frístundahús Vík	1/1	0,5
Dreifbýli			
F2	Ytri Sólheimar.	2/8	1
F3	Eystri Sólheimar	1/10	10
F4	Fellsmörk	5/42	72
F5	Fell	1/1	1,3
F6	Fellsmörk	0/9	15,3
F7	Fellsmörk /Króklækur	5/23	39
F8	Eystra Skaganes	0/7	5,5
F9	Garðakot/Rauðhólar	0/2	5,5
F10	Norður-Garður 3. Fjórar lóðir, hámarks byggingarmagn á lóð allt að 120m ² á tveimur hæðum með mænishæð allt að 6m skv. deiliskipulagi.	0/4	5
F11	Þórisholt	0/4	3
F12	Reynisholt 1	0/4	6
F13	Reynisdalur	6/7	1
F14	Reynisbrekka	0/10	6,5
Samtals:		21/132	171,6

Breytingar frá fyrra skipulagi

Ekki sérstök breyting frá fyrra skipulagi fyrir uppfærslu á fjölda húsa.

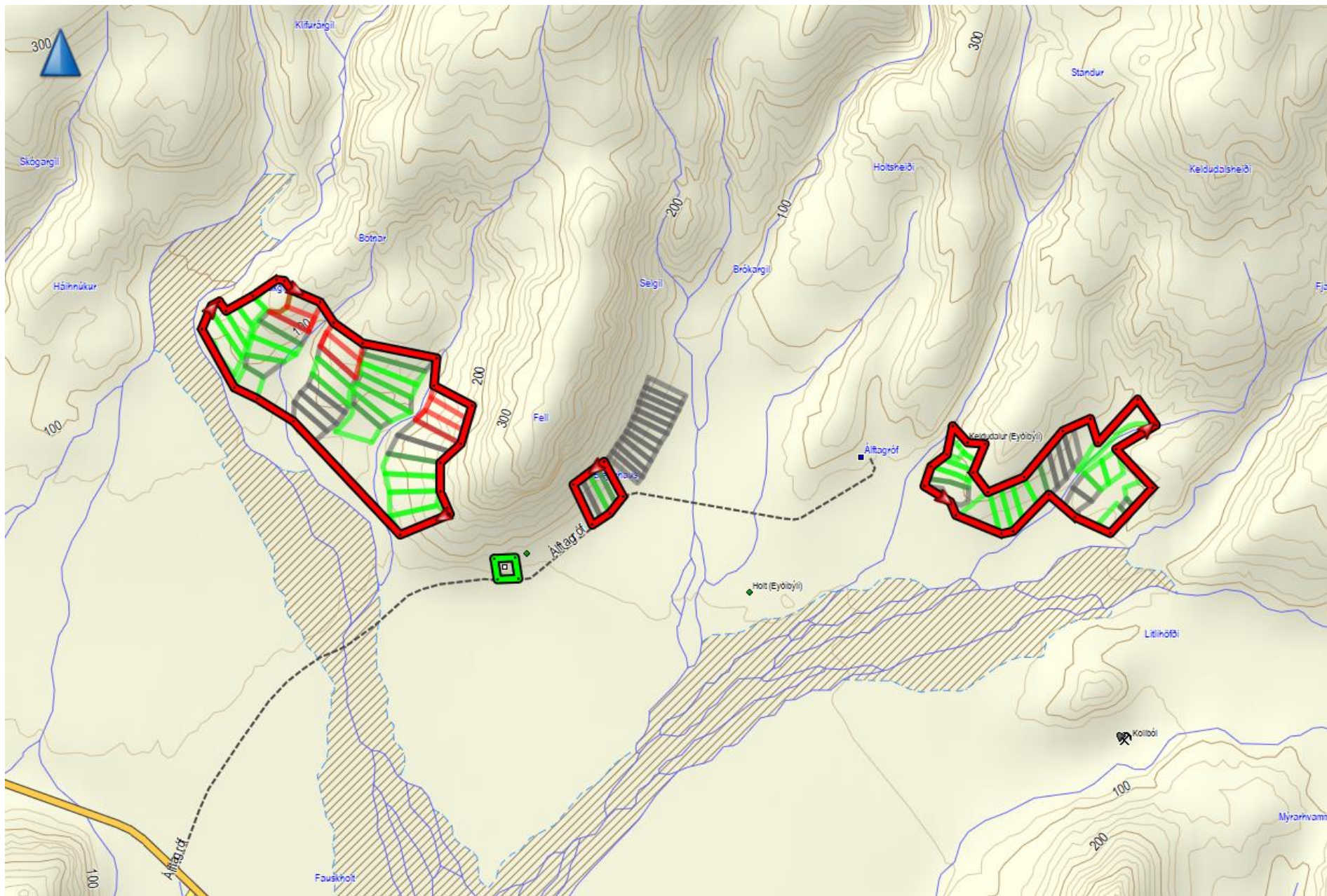
Ekki gert ráð fyrir neinum takmörkunum vegna fornleifa eða slíks.

Núverandi reist hús á Fellsmörk eru eitthvað vantalin. Það gæti stafað af því hvað er þinglýst og hvað ekki (**athugasemd**).

Skjölin á vef sveitarfélagsins

- [Skipulag 2021-2033 í kynningu, uppdráttur](#)
- [Skipulag 2021-2033 í kynningu, greinargerð](#)

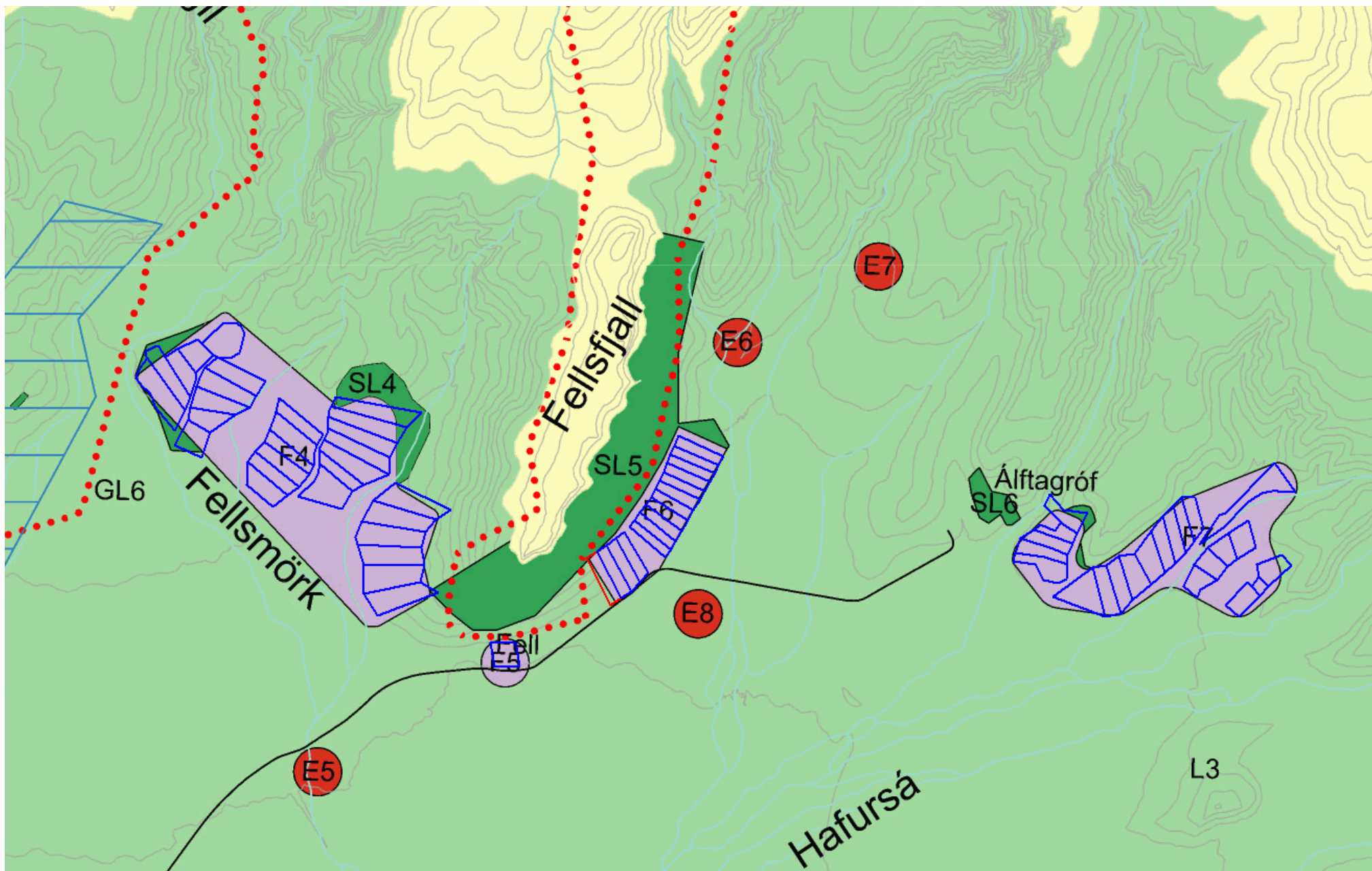
Afmörkun Fellsmerkur skv. tillögu að deiliskipulagi sumarið 2022



Hér sjást lóðir Fellsmerkur eins og þær voru í tillögu að deiliskipulagi sem var unnið að um vor og sumar 2022.

Vætanlega er mikilvægt að svæði frístundabyggðar á aðalskipulagi innihaldi það svæði sem er ætlað fyrir úthlutaðar spildur.

GPS mældar lóðir settar inn á aðalskipulagstillöguna



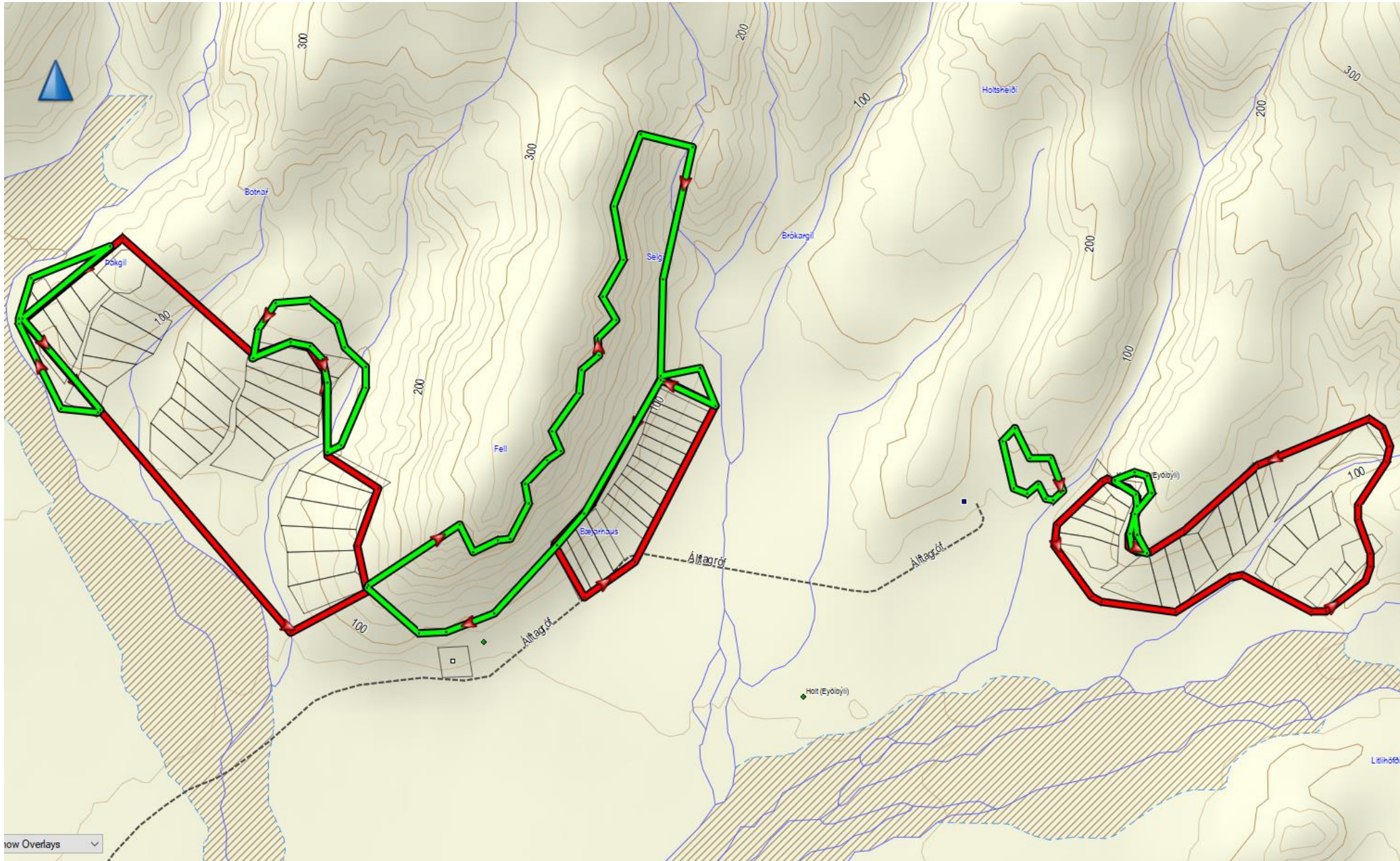
Hér sjást lóðir Fellsmerkur eins og þær voru GPS mældar árið 2008.

Þetta er e.t.v. ekki alveg nákvæmt en passar samt þokkalega miðað við að skilgreindar spildur passa inn í það sem er merkt sem frístundabyggð.

Hér kemur fram að nokkur lönd falla ekki alveg inn í það sem á að vera frístundabyggð á Fellsmörk (**athugasemd**).

Ef þessir sérmerktu skógræktarreitir eiga að sýna hvar skógrækt er komin af stað á Fellsmörk þá er það mun víðar en kemur þarna fram og að mestu leyti utan þeirra svæða (**athugasemd**).

Aðalskipulagið sett inn á kort með hæðarlínum



Frístundabyggð með rauðum ferli en skilgreind skógrækt á aðalskipulagi með grænum ferli.

Ekki er hægt að sjá að skilgreint skógræktarsvæði austan í Fellsfjalli sé heppilegt þar sem það er að mestu leyti í miklum bratta og nær upp í kletta (**athugasemd**).

Skógræktarsvæði fyrir innan og fyrir neðan Heiðarbraut er á áreyrum og að hluta á skilgreindum spildum landnema (**athugasemd**).

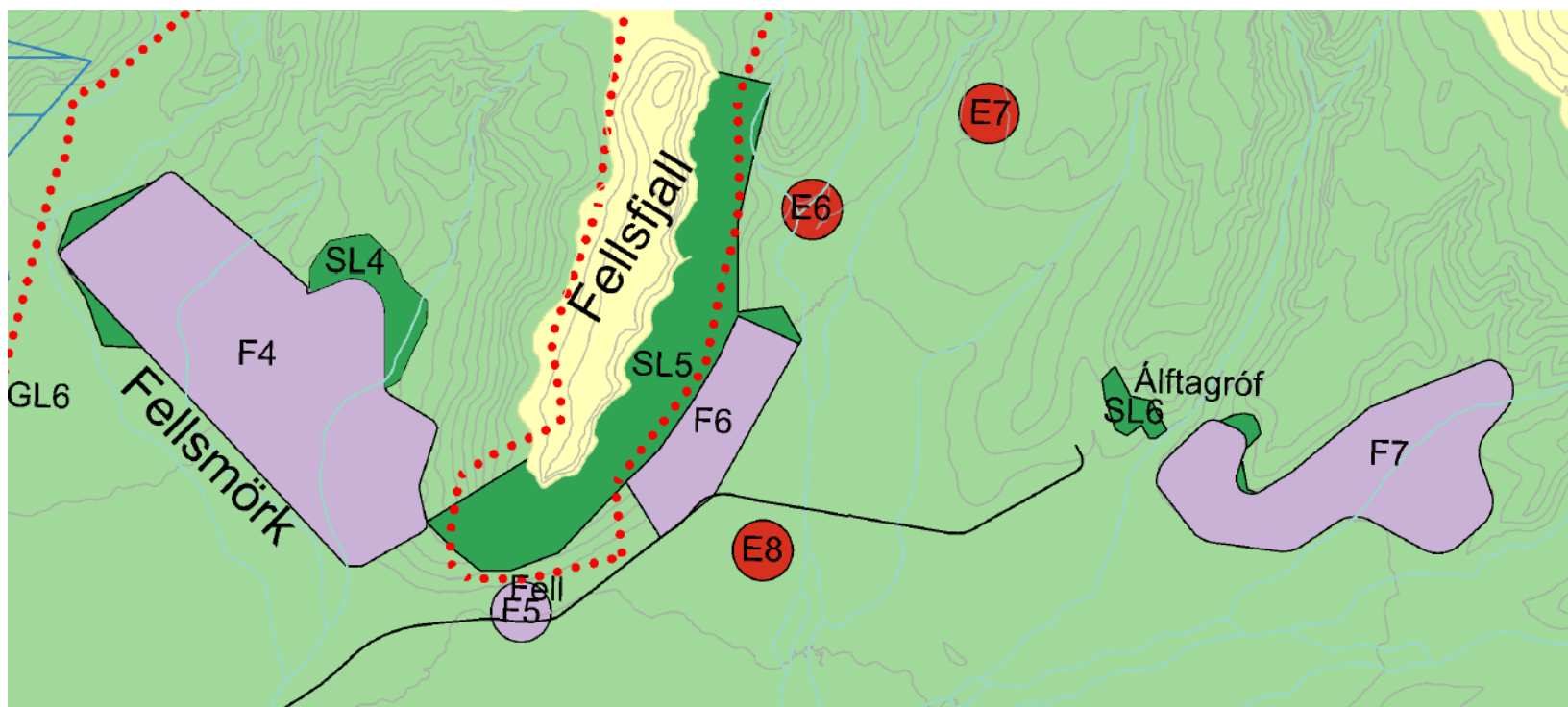
Skógrækt ofarlega í bröttum austurhlíðum Fellsfjalls



Aðalskipulag 2021-2033 í kynningu, skógrækt á Fellsmörk

Tafla 14. Skógræktarsvæði.

Nr.	Heiti	Lýsing	Stærð (ha)
Péttbýli			
SL1	Skógræktarsvæði Vík	Skógrækt ofan Víkur.	2,7
Dreifbýli			
SL2	Gjögrar	Skógrækt – Kálfaskógur.	7,5
SL3	Eystri Sólheimar	Uppgræðsla.	3,5
SL4	Fellsmörk	Skógrækt umhverfis Frístundasvæði F3a Fellsmörk.	9,6
SL5	Fell	Skógrækt umhverfis Frístundasvæði F3b Fellsmörk.	42
SL6	Álftagróf	Skógrækt umhverfis Frístundasvæði F3c Fellsmörk.	3,2
SL7	Neðri Dalur	Skógrækt.	28
SL8	Skammadalshóll	Skógrækt. Skammadalaskambar í Mýrdal sem eru á náttúruminjaskrá (C-hluti), er þekktur fundarstaður steingervinga. Taka skal tillit til þess við skipulagningu skógræktarsvæðis við Skammadalshól.	4,4



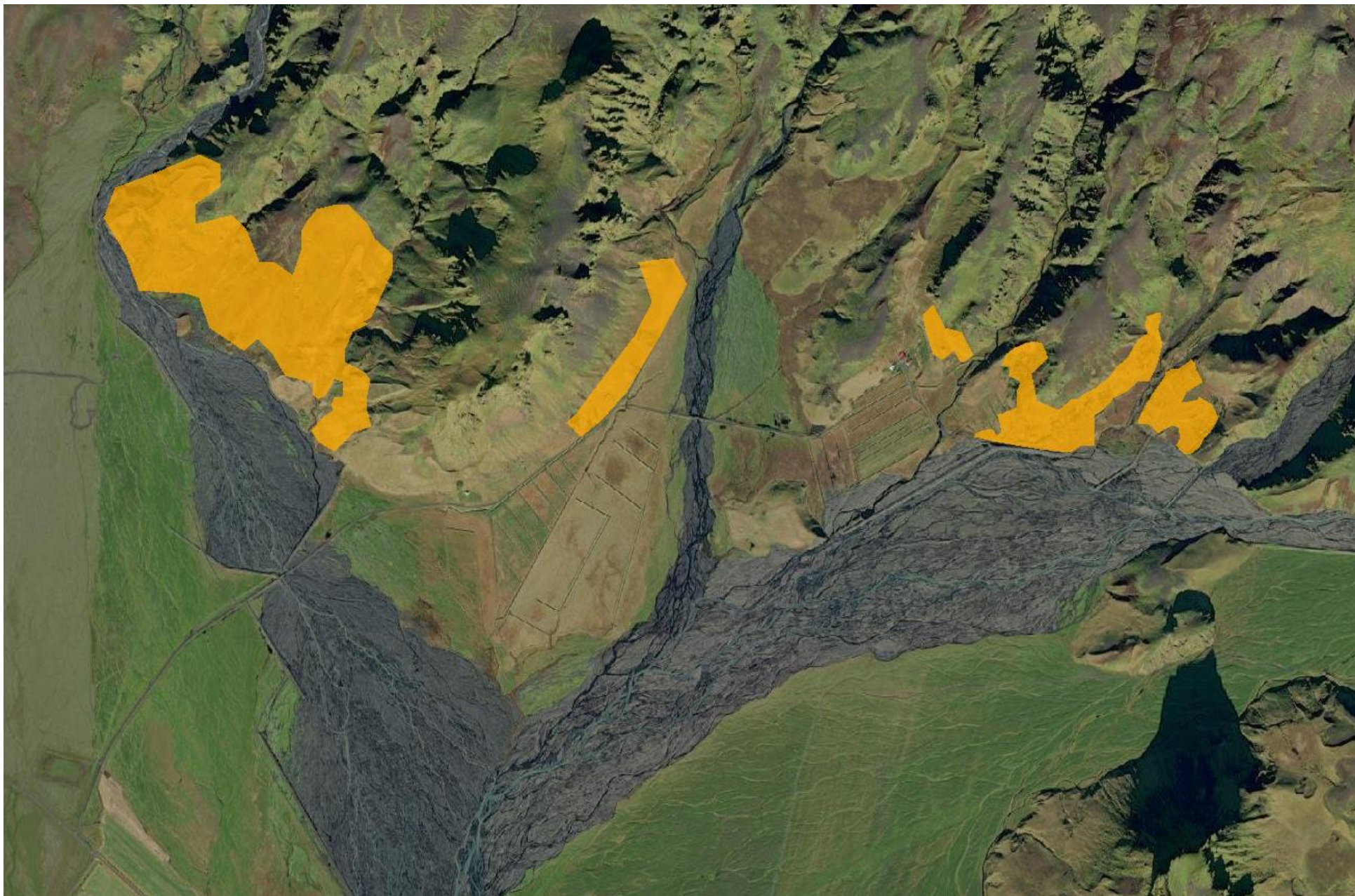
Breytingar frá fyrra skipulagi

- Skógrækt á Fellsmörk var áður ekki lýst sérstaklega
- Skógrækt er núna merkt út frá öllum hlutum Fellsmerkur
- Einungis mjög óverleg skógrækt sett fram annars staðar en austan í Fellsfjalli.
- Af hverju þessir óverulegu skógræktarblettir eru settir vesta Heiðarbrautar, ofan Gilbrautar, innan Dalbrautar og ofan Keldudals, er mjög óljóst og ekki hægt að sjá nein augljós rök fyrir því.
- Skógrækt ofan skilgreindra landa í Dalbraut er í bröttum hlíðum Fellsfjalls og nær upp í kletta.
- Ekki gert ráð fyrir neinum takmörkunum vegna fornleifa eða slíks en ath. þá einnig að það eru ekki neinar sérstaklega friðlýstar fornminjar

Varðandi skógrækt utan skilgreindra skógræktarsvæða þá er misræmi í greinargerð og skipulagsupprætti varðandi flokkun landbúnaðarlands. Sjá nánar á næstu síðu.

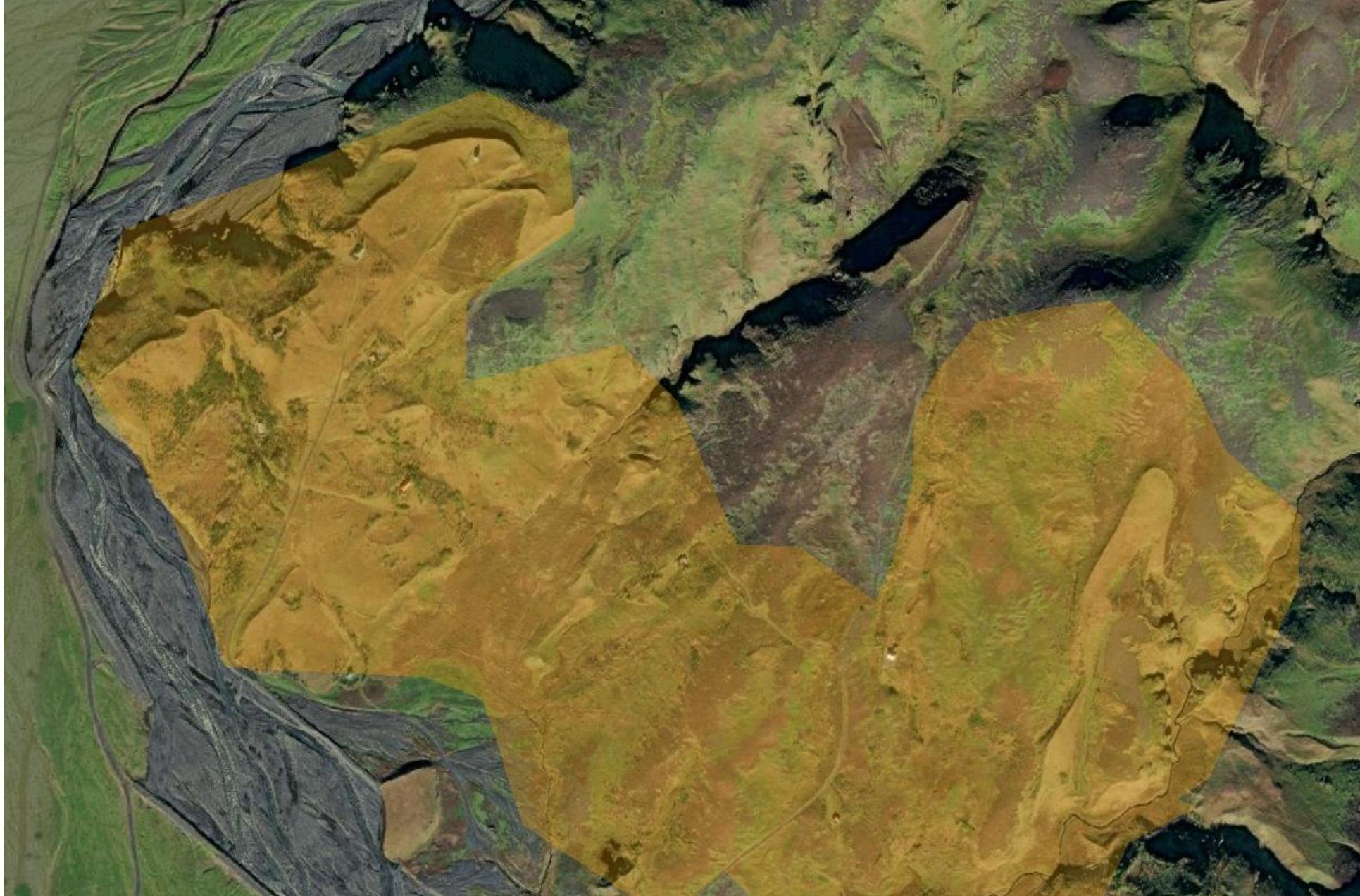
- Miðað við skipulagsupprættinn hér til hliðar mætti ætla að svæðið umhverfis Fellsmörk myndi flokkast sem: L4 - Lélegt ræktunarland. Í þennan flokk fellur land neðan 300 m sem ekki uppfyllir skilyrði hinna flokkanna þriggja. Þetta land hentar ekki til akuryrkju en getur hentað vel til beitar, skógræktar eða fyrir tún (**athugasemd**).
- Í skýringarmynd í greinargerð má hins vegar skilja það svo að allt svæði í kringum Fellsmörk sé í flokki L1 og L2 sem á almennt ekki að nota í skógrækt (**athugasemd**).
- Gul svæði flokkast sem: ÓB1, almennt útivistarsvæði ofan 300m sem ætti t.d. ekki að nota í skógrækt.

Merkt skóglendi á vefsíðunni: Ræktað skóglendi á Íslandi



- [Kortasjá í gegnum ArcGIS online](#)

Merkt skóglendi á vefsíðunni: Ræktað skóglendi á Íslandi



- [Kortasjá í gegnum ArcGIS online](#)

Merkt skóglendi á vefsíðunni: Ræktað skóglendi á Íslandi

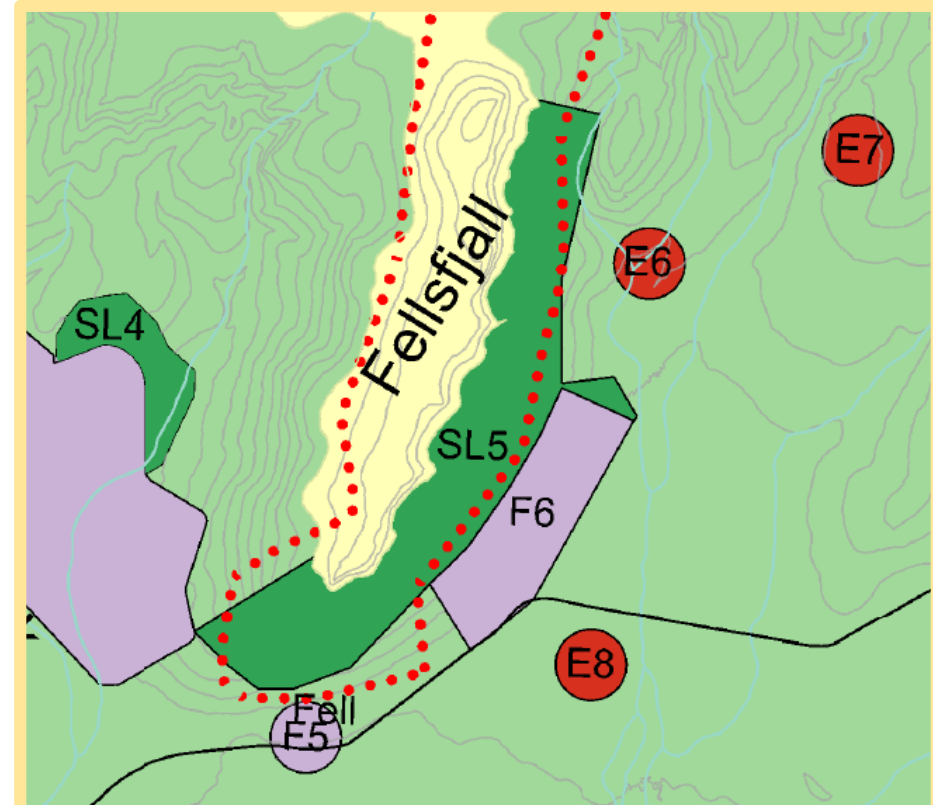


- [Kortasjá í gegnum ArcGIS online](#)

Merkt skóglendi á vefsíðunni: Ræktað skóglendi á Íslandi



- [Kortasjá í gegnum ArcGIS online](#)



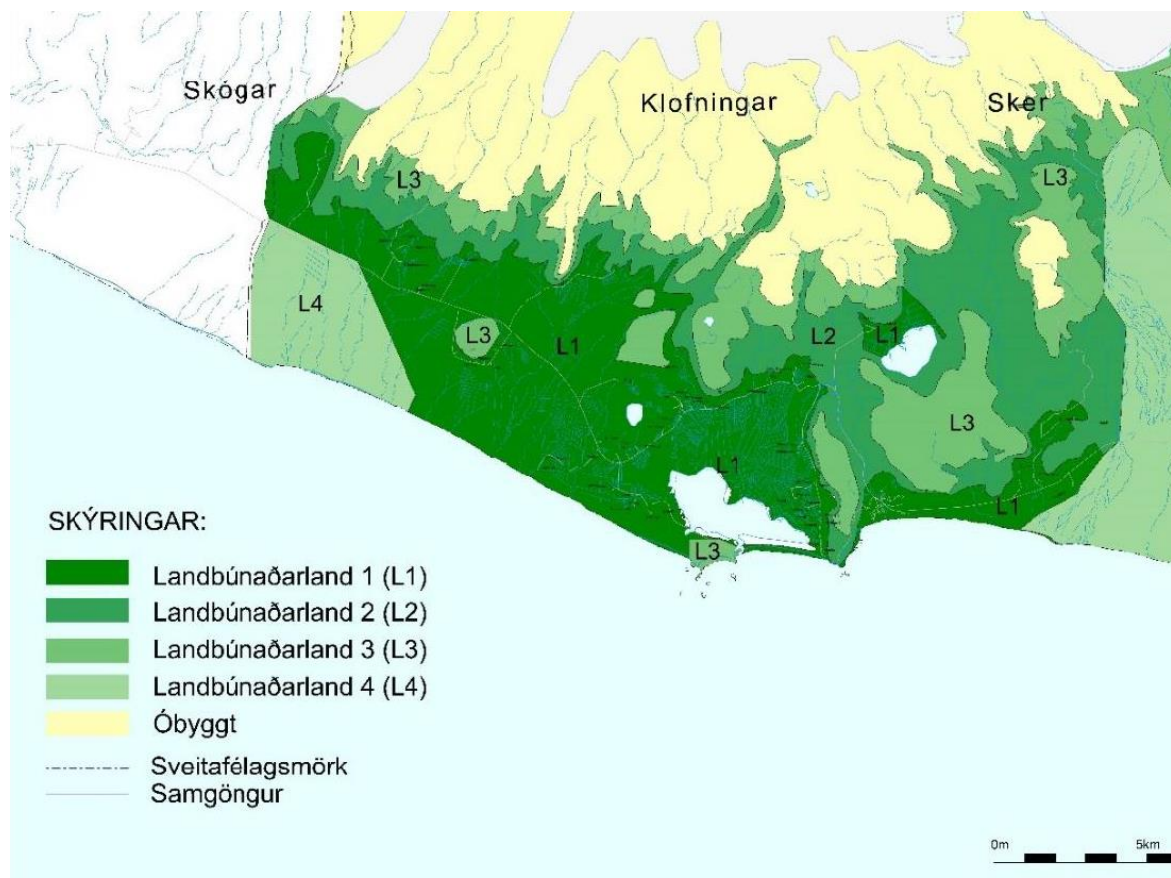
Merkt skóglendi á vefsíðunni: Ræktað skóglendi á Íslandi



- [Kortasjá í gegnum ArcGIS online](#)

Skilgreining landbúnaðarlands út frá Skógrækt

Skýringarmynd landbúnaðarsvæða í greinargerð með aðalskipulagi bls. 60. Þessi skýringarmynd stangast talsvert á við það sem er á aðal skipulagsupprættinum.



Mynd 19. Flokkun landbúnaðarlands.

Skilgreining landbúnaðarlands á bls. 58:

L1 - Mjög gott ræktunarland. • Góður móajarðvegur og steinefnaríkar mýrar. • Steinefnahluti jarðvegsins að jafnaði fínkornóttur (sendin mylsna) og ekki með grófri möl. • Jarðvegsþykkt (dýpt niður á klöpp) a.m.k. 75 cm. • Land vel þurr eða auðvelt að þurrka það. • Ekki miklar mishæðir í landinu. • Halli innan við 4% (2,29°). • Hæð yfir sjó að jafnaði undir 100 m.

L2 - Gott ræktunarland. • Mýrar með miklu af lífrænum efnum, lakari móar og góðir sandar og melar. • Steinefnahluti jarðvegsins að jafnaði fínkornóttur og ekki með mjög grófri möl. • Jarðvegsþykkt a.m.k. 50 cm. • Land vel þurr eða auðvelt að þurrka það. • Ekki mjög miklar mishæðir í landinu. • Halli innan við 8% (4,57°). • Hæð yfir sjó að jafnaði undir 200 m. Djúpur grasmói sem færi í I. flokk ef halli og þurrkstig er í lagi.

L3 - Sæmilegt ræktunarland. • Lakari mýrar, móar, melar og sandar. • Steinefnahluti jarðvegsins ekki grófari en svo að hægt sé að vinna hann án vandræða. • Jarðvegsþykkt a.m.k. 25 cm. • Þurrkunarskilyrði sæmileg. • Mishæðir ekki meiri en svo að þær hamli notkun landbúnaðartækja. • Halli innan við 12% (6,84°). • Hæð yfir sjó að jafnaði undir 300 m.

L4 - Lélegt ræktunarland. • Í þennan flokk fellur land neðan 300 m sem ekki uppfyllir skilyrði hinna flokkanna þriggja. Þetta land hentar ekki til akuryrkju en getur hentað vel til beitar, skógræktar eða fyrir tún.

Misræmi í greinargerð varðandi landbúnaðarlönd (athugasemd):

Önnur skilgreining er á bls. 59

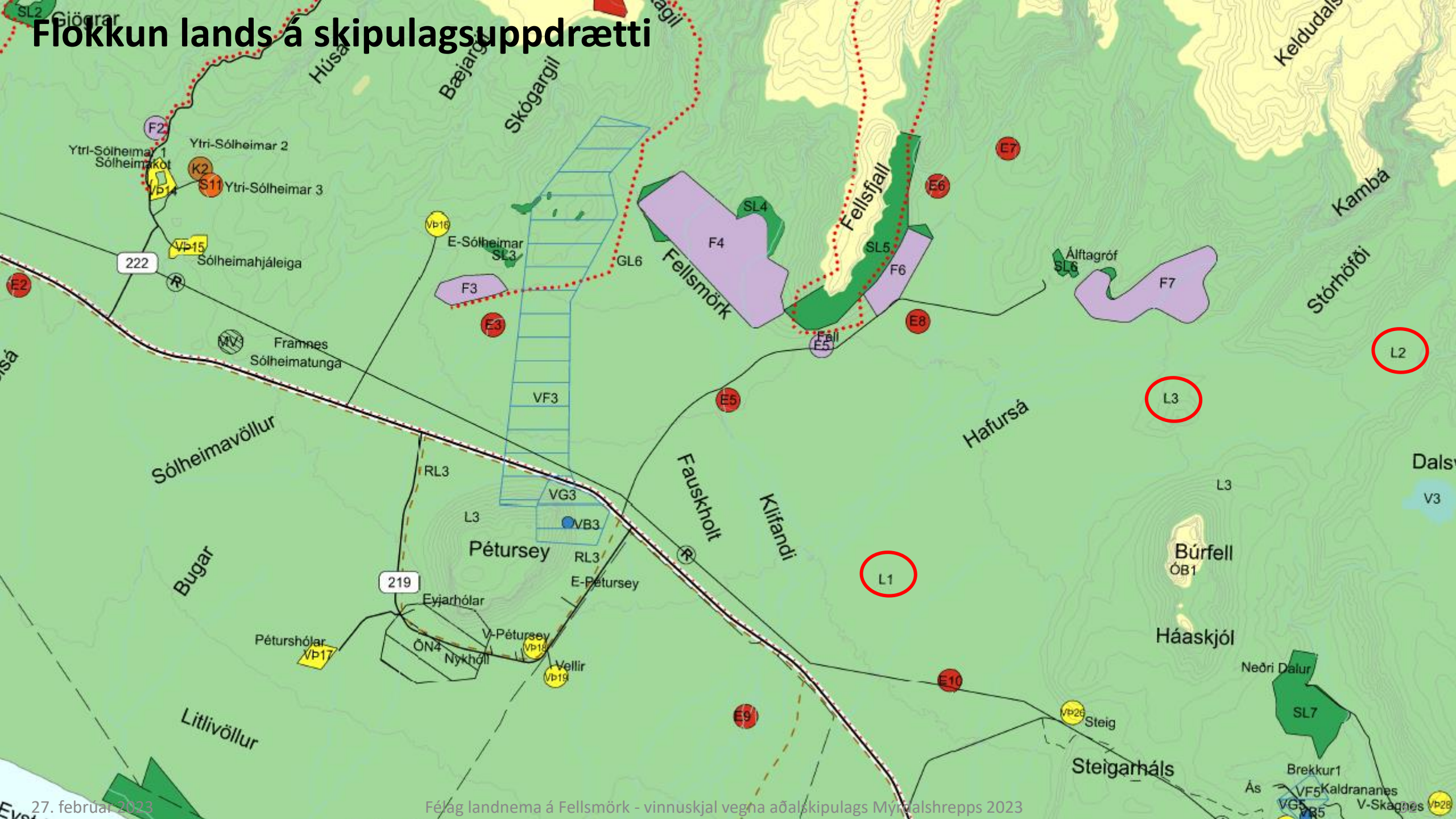
Þar er t.d. L4 lýst svona: Land í þessum flokki er beitarland sem er lítið byggt land sem flokkast í landslagsflokkun sem jökulsandar svo sem Mýrdalssandur, Sólheimasandur og fjörur.

Með tilliti til Fellsmerkur þá má skilja skipulagsuppráttinn þannig að þar sé svæðið um hverfis Fellsmörk flokkað sem L4 þar sem engin merking er. Þar sem nákvæmari merking er á skýringarmynd á bls. 60 í greinargerð (sjá mynd hér til hliðar) þá verður að gera ráð fyrir að það gildi og þar er land umhverfis Fellsmörk flokkað út frá hæð yfir sjó og allt land undir 200m yfir sjó lendir í flokkum L1 og L2 sem er ekki hugsað fyrir skógrækt.

Aðalskipulagið (greinargerðin ásamt skipulagsupprætti) lýsir flokkun og staðsetningu L1 til L4 sitt á hvað og er því óljós. Skipulagsstofnun var búin að gera athugasemdir við þetta að einhverju leyti en lýsingin er ennþá ruglingsleg.

Ef aðalskipulagið á að vera túlkað eins og er sett fram á bls. 60 sem verður að telja líklegt miðað við núverandi framsetningu, þá er svæðið sem Fellsmörk er á og hentar til skógræktar allt í flokkum L1 og L2 og Fellsmörk verður þá þröngt sniðinn stakkur fyrir áframhaldandi skógrækt næstu árin.

Flokkun lands á skipulagsupprætti



Aðalskipulag 2021-2033 í kynningu: almennt um skógrækt

5.5 SKÓGRÆKTAR- OG LANDGRÆÐSLUSVÆÐI (SL)

Svæði fyrir skógrækt og landgræðslu, svo sem nytjaskógrækt, fjölnytjaskógrækt, landbótaskógrækt, skjólbelti, landgræðsluskógrækt, skipulagða landgræðslu og aðra uppgræðslu.

Mikil tækifæri eru fólgin í vernd og endurheimt vistkerfa í sveitarfélaginu, ekki síst þegar horft er til endurheimtar birkiskóga. Endurheimt vistkerfa hefur í för með sér fjölpættan ávinnning, t.d. í loftslagsmálum með bindingu koltvísýrings úr andrúmslofti. Þá eru aðgerðir til að koma í veg fyrir áfok á byggð og vegi mjög brýnar í sveitarfélaginu. Áhersla skal lögð á jarðvegs- og gróðurvernd, uppgræðslu og vernd vistkerfa, varnir gegn landbroti og sjálfbæra nýtingu lands innan sveitarfélagsins.

Skógræktar- og landgræðslusvæði eru afmörkuð á skipulagsuppdraetti þar sem í gildi eru samningar um landshlutaverkefni í skógrækt. Þar er gert ráð fyrir skógrækt en endurskoða þarf þá samninga sem gerðir hafa verið. Skógrækt í skipulagsáætlunum sveitarfélaga er leiðbeiningarit sem gefið var út af Skógræktinni og Skipulagsstofnun en þar eru settar fram almennar leiðbeiningar um skógrækt og skipulagsáætlanir.

Almenn ákvæði

- Hvatt verði til skógræktar á hentugum svæðum í sveitarfélaginu og leitast við að efla skógrækt og skjólbeltarækt, m.t.t. loftslagsmála, útivistar og atvinnusköpunar.
- Við skógrækt og stígagerð skal tekið tillit til verndarsvæða, s.s. náttúruverndar, vatnsverndar, búsvæða fugla og menningarminja og haft samráð við minjavörð um skráningu þeirra. Skógrækt skal ekki skerða óhóflega útsýni, aðgengi að útivistarsvæðum og berjalöndum og ekki raska vistkerfum og jarðminjum sem njóta sérstakrar verndar skv. lögum um náttúruvernd nr. 60/2013.
- Á svæðum sem hafa sérkenni og eiginleika s.s. vegna náttúrufars, auðlinda, útivistargildis, fornleifa eða menningarminja verði uppgræðsla, endurheimt votlendis og skógrækt takmörkuð eða óheimil. Þess skal gætt að skógræktin hafi ekki neikvæð áhrif á náttúrulega birkiskóga, önnur náttúruleg gæði, s.s. náttúrulegt gróðurfar og búsvæði, útsýni eða aðrar atvinnugreinar. Þess skal gætt að skógrækt takmarki ekki gönguleiðir og annað aðgengi að ströndum, ám, vötnum, fossum og öðrum náttúruperlum
- Gott landbúnaðarland er dýrmæt auðlind og taka ákvæði aðalskipulagsins um skógrækt á landbúnaðarsvæðum mið af því. Leitast skal við að haga skógrækt eða endurheimt votlendis á góðu landbúnaðarlandi í samræmi við meginmarkmið jarðalaga þannig að möguleikar til þess að nýta landið til búvöruframleiðslu í framtíðinni verði ekki skertir. Skógrækt verði beint á landbúnaðarland í flokki L3 og L4. Á góðu landbúnaðarlandi er fyrst og fremst miðað við að stunda skógrækt og skjólbeltarækt til að skýla búpeningi og ræktun og skal hún ekki byrgja sýn frá þjóðvegi.
- Skógrækt skal haga þannig að hún byrgi ekki útsýn frá þjóðvegi 1 og henni beint frá 700m beltum til hvorrar handar frá þjóðvegi.
- Horft skal til endurheimtar votlendis þar sem tækifæri eru til á rýru landbúnaðarlandi í flokki L4 sem verður ekki notað til landbúnaðarframleiðslu.

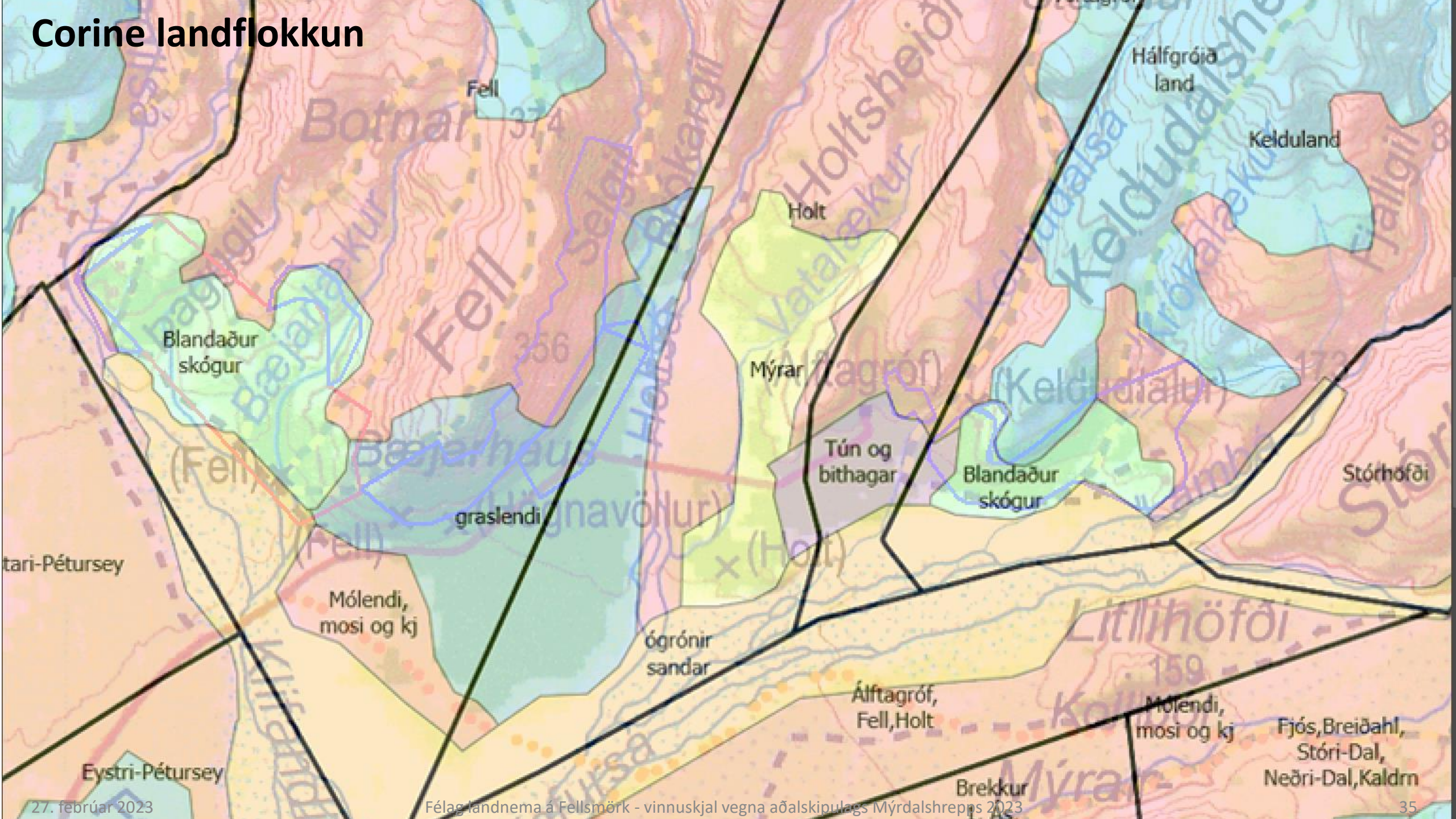
Aðalskipulag 2021-2033 í kynningu: almennt um skógrækt

- Varðveita skal náttúrulega birkiskóga vegna verndar- og útivistargildis þeirra. Náttúrulegir birkiskógar eru afmarkaðir sem útivistarsvæði á skipulagsupphætti. Þeim skal hlífa en uppbygging í náttúrulegu skóglendi og á skógræktarsvæðum skal miða við að gæði svæðanna verði ekki skert. Sjá kafla 5.5.1 um náttúrulega birkiskóga.
- Trjárækt í jaðri og innan þéttbýlis til skjólmyndunar og fegrunar er heimil og skal lögð áhersla á skóg- og trjárækt á opnum svæðum (OP) og í hlíðum ofan byggðar. Fjölnytjaskógrækt, þar sem m.a. er gert ráð fyrir útivist fyrir almenning, er heimil á opnum svæðum. Plöntuval og útplöntun taki mið af náttúrufari og landslagi.
- Samningar um skógrækt innan þéttbýlisins verði endurskoðaðir.
- Innan skógræktarsvæða eru heimilar framkvæmdir sem þjóna notkun svæðisins sem skógræktarsvæðis og almenns útivistarsvæðis, s.s. gerð stíga, áningarstaða og leiksvæða.
- Huga skal að varnarlinum og brunahólfum alls staðar þar sem skógur er ræktaður. Þegar skógi er plantað er mikilvægt að hann sé ekki of samfelldur og hafa skal í huga hólfun með varnarlinum. Huga þarf að flóttaleiðum úr skóginum og hafa fleiri en einn möguleika ef eldur lokar flóttaleið. Gera skal viðbragðsáætlun við skógar- eða kjarreldum og aðgengi að vatni tryggt.
- Við skógrækt nálægt sjó, vötnum og straumvötnum skal almennur umferðarréttur virtur og hugað að samspili skógar, lands og vatns.
- Samkvæmt lögum um menningarminjar nr. 80/2012 skal vera 100 m friðhelgað svæði umhverfis friðlýstar fornleifar og umhverfis friðaðar fornleifar skal vera 15 metra friðhelgað svæði. Þar sem fornminjar eru hluti af stærri heild eða menningarlandslagi skuli fjarlægð aukin þannig að heildarásýnd eða verndargildi spillist ekki.
- Við skilgreiningu nýrra skógræktarsvæða skal fylgja viðmiðum um takmarkandi þætti í töflu 13.

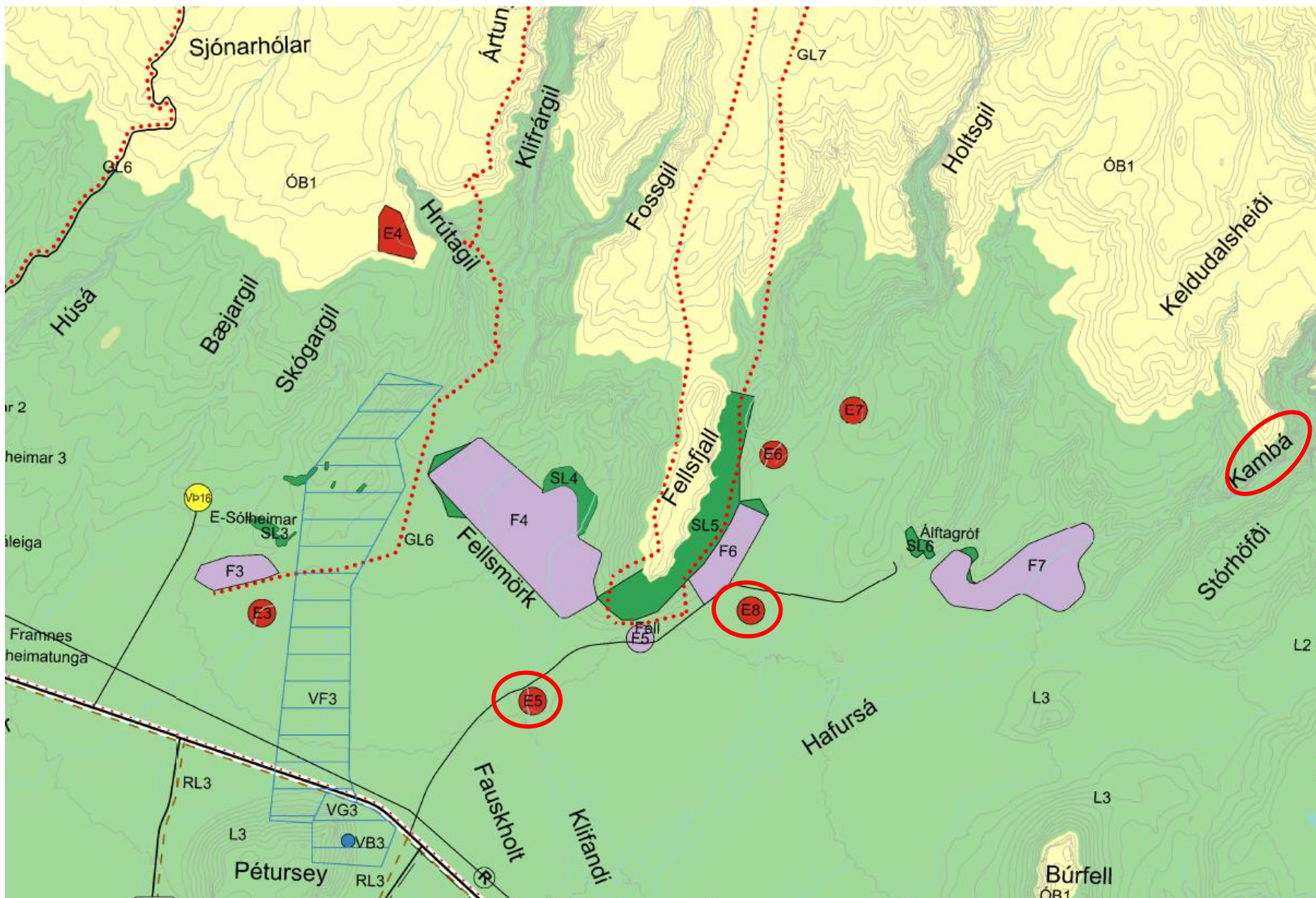
Tafla 13. Þættir sem takmarka skógrækt.

Takmarkandi þáttur	Lágmarksfjarlægð	Ákvæði
Landamerki	100 m	Á þessu svæði skal landeigandi hafa samráð við landeiganda aðliggjandi jarðar vegna skógræktar.
Vötn, ár og sjór	50 m	Engin skógrækt.
Fornminjar	15 m	Ekki skógrækt, skv. lögum um menningarminjar nr. 80 / 2012. Þar sem fornminjar eru hluti af stærri heild eða menningarlandslagi skal fjarlægð aukin þannig að heildarásýnd eða verndargildi spillist ekki.
Friðlýstar fornleifar	100m	Fornleifum sem eru friðlýstar skal fylgja 100 metra friðhelgað svæði út frá ystu sýnilegu mörkum þeirra og umhverfis nema kveðið sé á um annað. Hvers konar röskun, byggingarframkvæmdir eða aðrar framkvæmdir á friðhelguðu svæði umhverfis friðlýstar fornleifar eru óheimilar án leyfis Minjastofnunar Íslands, í samræmi við lög nr. 80/2012 um menningarminjar.
Veitulagnir	1 m	Ekki skógrækt, sbr. kafla um veitur.
Stofn- og tengivegir	700 m	Ekki skógrækt á 700 m breiðu svæði frá miðlínu Þjóðvegur 1 og 100 m frá miðlínu annarra þjóðvega. Þar sem líkur er á snjósöfnun á vegi skal fjarlægðin aukin. Sjá einnig kafla 6.1 um samgöngur.

Corine landflokkun



Aðalskipulag 2021-2033 í kynningu, ýmsir þættir til að athuga



Atriði sem ætti að athuga

- Það sem þarf að vera alveg öruggt er að það svæði sem er merkt F4-F5-F6-F7 nái yfir það svæði sem er með úthlutuðum spildum landnema núna og til framtíðar.
- Áin heitir Lambá en ekki Kambá.
- Það mætti gera athugasemdir við námuna neðan brúar yfir Holtsá þar sem sú náma grefur undan brúnni og hefur núþegar valdið talsverðum skaða.
- Það er ekki hægt að sjá að það sé náma þar sem E5 er merkt.
- E.t.v mætti gera sambærilega athugasemd vegna námunnar við brúna á Klifandi.

Skjölin á vef sveitarfélagsins

[Skipulag 2021-2033 í kynningu, uppdráttur](#)

[Skipulag 2021-2033 í kynningu, greinargerð](#)

Brúin á Holtsá, fyrir ofan námuna





Samantekt

Samantekt um endurnýjað aðalskipulag Mýrdalshrepps 2021-2033



- Drög að aðalskipulagi voru kynnt 24. ágúst á almennum íbúafundi og leitað eftir athugasemdum hagsmunaaðila.
- Athugasemdir bárust og drög að skipulagi ásamt athugasemdum send til Skipulagsstofnunar í nóvember 2022.
- Svar kom frá Skipulagsstofnun að auglýsa mætti skipulagið eftir að tekið hefði verið tillit til athugasemda, bréf Skipulagsstofnunar dagsett 19. desember 2022.
- Á fundi sveitarstjórnar 18. janúar 2023 er uppfært Aðalskipulag miðað við þær athugasemdir sem voru gerðar samþykkt. Það fer þá væntanlega í formlega auglýsingu eftir það.
- Tillagan auglýst 23. janúar og frestur til að skila athugasemdum er til 8. mars.
- Frestur eftir það til að gera athugasemdir er að lágmarki 6 vikur. Eftir það hefur Sveitarstjórn 12 vikur til að bregðast við og samþykkja endanlegt skipulag.
- Í framhaldi af því er endanleg tillaga send til Skipulagsstofnunar sem hefur 4 vikur til að afgreiða málið og auglýsa endanlega tillögu eða hafna henni ef málið endar þannig – sem vænanlega gerist yfirleitt aldrei.
- Síðan 12 vikum seinna eða í byrjun júní þarf sveitarstjórn að vera búin að senda endanlegt aðalskipulag til Skipulagsstofnunar en gæti væntanlega gerst talsvert fyrr.
- Innan mánaðar frá því verður tillagan birt sem samþykkt tillaga frá Skipulagsstofnun, ekki seinna en í júlí 2023.
- Ef Félag landnema vill koma með athugasemdir, þá þarf það að gerast í febrúar eða áður en frestur til að skila athugasemdum rennur út.
- Stóra málið í þessu aðalskipulagi er hins vegar ekki neitt sem tengist Fellsmörk og þar er ekki um neinar alvöru breytingar að ræða. Stóra málið í þessu aðalskipulagi er vegur meðfram Reynisfjöru og jarðgöng í gegnum Reynisfjall.

Mýrdalshreppur
George Frumuseli
Austurvegi 17
870 Vík

Reykjavík, 19. desember 2022

Tilvísun: 202006055 / 3.1

Efni: Tillaga að nýju aðalskipulagi fyrir Mýrdalshrepp

Mýrdalshreppur hefur, með erindi dags. 29. nóvember 2022, sent Skipulagsstofnun til athugunar tillögu að Aðalskipulagi Mýrdalshrepps 2021-2033 samkvæmt 3. mgr. 30. gr. skipulagslaga. Tillagan var samþykkt til auglýsingar í sveitarstjórn 16. nóvember 2022.

Skipulagstillagan er sett fram í greinargerð með fjölmögum skýringarmyndum, á sveitarfélagsupprætti í mkv. 1:50.000 og á þéttbýlisupprætti fyrir Vík, í mkv. 1:5.000. Tillögunni fylgir einnig umhverfismatsskýrsla. Öll ofangreind gögn eru dagsett 4. nóvember 2022.

Með erindinu bárust umsagnir frá Veðurstofu Íslands dag. 14/9/22, Vegagerðinni dags. 27/9/22, Umhverfisstofnun dags. 10/4/22, Skaftárhreppi dags. 17/10/22, Rangárbíngi eystra dags. 9/11/22, Náttúrufræðistofnun dags. 14/9/22, Minjastofnun Íslands dags. 8/9/22, Landgræðslunni dags. 13/9/22, forsætisráðuneytinu dags. 31/8/22 og Fiskistofu dags. 22/9/22.

Skipulagsstofnun veitti umsögn um vinnslutillögu með bréfi dags. 12. september 2022.

Skipulagsstofnun gerir ekki athugasemd við að skipulagstillagan verði auglýst skv. 31. gr. skipulagslaga, þegar tekið hefur verið tillit til eftirfarandi athugasemda og ábendinga. Þar sem vísað er í blaðsíðutal er átt við greinargerð skipulagstillögunnar.

Það sem e.t.v. ætti að gera athugasemdir við:

Staðsetning frístundabyggðar

- Sum lönd lenda að hluta utan skilgreindrar frístundabyggðar.
 - Kannski skiptir það samt ekki öllu máli. Þetta mun koma rétt fram á deiliskipulaginu og aðalskipulagið hefur ekki gildi fyrir þannig smáatriði þegar eitt horn af einherjum löndum lenda fyrir utan.
- Það vantar einnig eitthvað af húsum í upplýsingum um frístundabyggð í greinargerðinni með aðalskipulaginu

Efnistaka

- Við ættum væntanlega að gera athugasemdir við það að gert er ráð fyrir efnistöku fyrir neðan brú á Holtsá.
 - Sú efnistaka setur brúna í hættu þar sem það getur grafið undan henni.
 - Það var einhvern veginn okkar skilningur að það hefði verið tekið fyrir efnistöku þarna en það voru samt bara umræður á Facebook síðu Fellsmerkur.

Skilgreind skógræktarsvæði

Þau eru mjög einkennilega sett fram þar sem megnið af stærsta svæðinu er í snarbröttum austurhlíðum Fellsfjalls og eiginlega óhæf til skógræktar.

Stórir hlutar þess sem hefur verið plantað í vegna sameiginlegrar gróðursetningar er fyrir utan þessi svæði.

Þessi svæði hafa væntanlega ekki mikið gildi þar sem flest eru mjög lítil og hægt að skilgreina nánar á aðalskipulagi en það orkar tvímælis að hafa sérstaklega skilgreind skógræktarsvæði sem varla koma til greina sem slík.

Skógræktarsvæði sem eru skilgreind sérstaklega fyrir neðan og fyrir innan Heiðarbraut eru væntanlega of nálægt Klifurá miðað við þau fjarlægðarmörk sem eru sett fram, 50m?

Sérmerktir skógræktarreitir gefa ekki rétta mynd af þeirri skógrækt sem er komin á Fellsmörk. Er mun víðar en kemur þarna fram og að mestu leyti utan þessara merktu svæða

Örnefni

Áin austan Fellsmerkur heitir Lambá en ekki kambá

Skilgreining landbúnaðarsvæða

Skilgreining flokkaðra landbúnaðarsvæða er ruglingsleg í greinargerð og skipulagsuppdrætti og er sett fram með tvennu móti.

Miðað við það hvernig líklegast er að aðalskipulagið verði túlkað með þeim annmörkum sem eru á því núna, má gera ráð fyrir að allt svæði umhverfis Fellsmörk verði flokkað sem L1 og L2 sem verður þá talið henta illa eða jafnvel alls ekki fyrir skógrækt.

- **L1:** Mjög gott landbúnaðarland, neðan 100 m y.s.
 - Ekki er heimilt að rjúfa samfellu á góðu landbúnaðarlandi með mannvirkjum eða samfelldri skógrækt
- **L2:** Gott landbúnaðarland, 100 - 200 m y.s.
 - Forðast skal að raska samfellu á góðu ræktunarlandi með mannvirkjagerð. Heimilt er að byggja upp til fastrar búsetu, landbúnaðarstarfsemi og minniháttar atvinnustarfsemi.
- **L3:** Sæmilegt ræktunarland, 200 -300 m y.s.
 - Annað landbúnaðarland sem síður hentar til jarðræktar vegna misjafnra landgerða. Getur þó hentað til beitar. Landbúnaðarstarfsemi er víkjandi, ef nýta þarf land til annars.
 - Svæðið hentar oft vel til landgræðslu og skógræktar, frístunda- og útiveru og til landbúnaðar, þó halli o.fl. geti takmarkað ræktunarmöguleika.

Öllum er í sjálfu sér heimilt að senda inn athugasemdir til 8. mars

Athugasemd: Flokkun landbúnaðarlands í Fellsmörk

Umfjöllun um flokkun lands:

- Í texta greinargerðar um flokkun landbúnaðarlands (bls.58) segir; “Við flokkun landbúnaðarlands í Mýrdalshreppi er stuðst er við eftirfarandi skilgreiningar á góðu landbúnaðarlandi; - Landhalli minni en 17%. - Landbúnaðarland / akuryrkjuland sem nær 1 ha. - Plógtækt (dýpt jarðvegs 20-25 cm). - Mikill lífrænn jarðvegur.”
- Á skýringarmynd um flokkun landbúnaðarlands bls. 60 er sett fram sú flokkun á landi Fellsmerkur að landbúnaðarland ofan 100 m y.s. er nær allt sett í flokk L2, en í L3 eru sett svæði sem eru aðallega hamrabelti og klettur. Ekkert svæði er þar í flokki L4. Þarna eru eingöngu hæðarlínur látnar ráða flokkun, en ekkert tillit tekið til halla, jarðvegs eða annars.
- Land Fellsmerkur ofan 100 m.y.s. er ýmist brattar skriður og hlíðar þar sem halli er meiri en 17% og jarðvegur grunnur, eða hálfgrónar, brattar og skornar hæðir. Þar er því ekkert um gott ræktunarland. Samkvæmt lýsingu á flokkun landbúnaðarlands í greinargerð bls.58 ætti þannig land að flokkast sem L4, og samkvæmt töflu 10. bls.59 um flokkun landbúnaðarlands myndi það falla í flokka L3 eða L4.

Drög að athugasemd

- Hér með er farið fram á að flokkun landbúnaðarlands verði leiðrétt á skýringarmynd 19 (bls. 58) a.m.k. á jörðunum Felli og Keldudal, þannig að ofan 100 m.y.s. á þeim jörðum taki við flokkur L3 eða L4, enda gefur landgerð, jarðvegur og halli þar ekki ástæðu til annars, samkvæmt skýringum á flokkum L1-L4 í greinargerð aðalskipulagsins.
- Einnig má nefna að mikið af landi Fellsmerkur undir 100 m.y.s. sem á skýringarmynd 19. er í flokki L1 (mjög gott landbúnaðarland), er í raun mjög grýttur árframburður á aurum Klifanda og Hafursár, og getur því varla flokkast sem annað en L-4.
- Auk þess má benda á það ósamræmi að í kortaskýringum á aðalskipulagsupprætti er skipulagsflokkurinn “Óbyggð svæði” sagður land yfir 200 m.y.s, en í greinargerð og á upprættinum sjálfum er flokkurinn “Óbyggð svæði” land ofan 300 m.y.s.

Athugasemd: Skilgreind skógræktarsvæði (skógrækt og landgræðsla)

Drög að athugasemd:

Á skipulagsupprætti til kynningar eru sett fram skilgreind skógræktarsvæði á nokkrum stöðum á svæði Fellsmerkur. Þeir skógræktarreitir gefa ekki rétta mynd af þeirri skógrækt sem er komin á Fellsmörk og eru að hluta til óheppilegir fyrir skógrækt. Gerðar eru eftirfarandi athugasemdir við þau skilgreindu skógræktarsvæði: Svæði SL5 austan í Fellsfjalli er í miklum bratta og nær að hluta upp í kletta. Engin skógrækt hefur verið þar og ólíklegt er að þar sé hægt að rækta skóg vegna þess bratta sem er á því svæði.

Á svæði Fellsmerkur hefur á nokkrum svæðum verið stunduð skógrækt, sem er ekki merkt inn á skipulagsuppráttinn, hvorki sem skilgreind skógrækt né á svæði skilgreindrar frístundabyggðar. Það eru einkum eftirfarandi svæði:

- Svæði suðaustan við frístundabyggð F4 og sunnan við SL5.
- Svæði fyrir norðan frístundabyggð F6 og nær að efnisnámu E6.
- Svæði í kringum norðausturhluta frístundabyggðar F7.

Farið er fram á að tillögu að aðalskipulagi sé breytt miðað við þessar athugasemdir.

Athugasemd: Efnisnámur

Drög að athugasemd:

- Gerð er athugasemd við staðsetningu efnisnámu E8 sem er rétt fyrir neðan brú á Holtsá. Efnistaka úr árfarvegi eykur rof mátt árinna þar fyrir ofan með því að lækka rofflöt árinna og setur brúna á Holtsá í hættu. Það hefur verið efnistaka þarna undanfarin ár og tvívegis hefur vegurinn lokast þar sem grafið hefur úr veginum. Gera má ráð fyrir að efnistakan fyrir neðan ána eigi þar talsverðan hlut að máli. Staðan á brúnni núna er þannig að talsvert hefur grafið frá undirstöðum brúarinnar og áframahaldandi efnistaka þar myndi setja þessa brú í enn frekari hættu. Farið er fram á að efnistöku verði hætt þarna neðan brúarinnar og aðalskipulag uppfært miðað við það.
- Sama á við um efnisnámu E5 sem er fyrir neðan brú á Klifandi. Þar hefur efnistaka ekki verið undanfarin ár en með því að setja efnisnámu þar, má gera ráð fyrir að sú brú geti einnig verið í hættu. Bent er á að skv. vef hefur þessari námu verið lokað.

Athugasemd: Skilgreiningu frístundabyggðar á Fellsmörk

Drög að athugasemd:

- Frístundabyggð á Fellsmörk sem er skilgreind á skipulagsuppdraetti til kynningar og lýst í greinargerð er ekki að öllu leyti rétt. Eftirfarandi athugasemdir eru gerðar:
- Á nokkrum stöðum liggur hluti skilgreindra landa landnema á Fellsmörk fyrir utan merkta frístundabyggð. Það er á eftirtöldum stöðum:
 - Neðst og austast í frístundabyggð F4 ná skilgreind lönd landnema út fyrir skilgreinda frístundabyggð en eru þó innan skilgreindar skógræktar.
 - Norðaustarlega í frístundabyggð F4 ná skilgreind lönd landnema út fyrir skilgreinda frístundabyggð en eru þó innan skilgreindar skógræktar merkt SL4.
 - Nyrst í vestasta hluta frístundabyggðar F7 ná skilgreind lönd landnema út fyrir skilgreinda frístundabyggð og einnig út fyrir skilgreinda skógrækt þar.

Athugasemd: Skilgreiningu frístundabyggðar á Fellsmörk

Drög að athugasemd:

Skrá yfir fjölda húsa á Fellsmörk í greinargerð með aðalskipulagi er ekki rétt.

- F4, frístundabyggð vestan Fellsfjalls: 5 hús eru sögð byggð en þau eru alls 10
 - Heiðarbraut: 7 hús
 - Gilbraut: 3 hús
- F7, frístundabyggð austan Fellsfjalls: 5 hús eru sögð byggð en þau eru alls 7 til 9.
 - Keldudalur: 3 hús
 - Hlíðarbraut: 1 til 3 hús
 - Krókur: 3 hús

Athugasemd um: Örnefni

Drög að athugasemd:

Athugasemd er gerð við eitt örnefni á skipulagsupprætti til kynningar er áin austan
Fellsmerkur nefnd Kambá en rétt nafn teljum við vera Lambá.